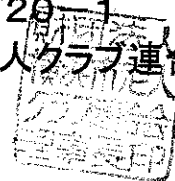


横老連第 100 号
平成20年6月10日

横浜市港北区長 遠藤 包嗣 様

【指定管理者】

(所在地) 横浜市神奈川区立町29-1
(名称) 財団法人 横浜市老人クラブ連合会
(代表者) 理事長 高山 晋一



平成19年度 老人福祉センター横浜市菊名寿楽荘指定管理者
事業報告書及び指定管理料決算書について

財団法人 横浜市老人クラブ連合会で指定管理しております老人福祉センター
横浜市菊名寿楽荘の平成19年度事業報告書及び指定管理料決算書を提出
します。

平成19年度 老人福祉センター横浜市菊名寿楽荘収支決算書

収入の部

(単位:円)

科目	当初予算額 (A)	補正額 (B)	予算現額 (C=A+B)	決算額 (D)	差引 (C-D)	説明
指定管理料	43,913,000	0	43,913,000	43,913,000	0	横浜市より
利用料金収入	0	0	0	0	0	
自主事業収入	0	0	0	0	0	
雑入	20,000	0	20,000	60,768	-40,768	コカコーラ自販機収入
印刷代	0	0	0	0	0	
自動販売機手数料	20,000	0	20,000	60,768	-40,768	
その他()	0	0	0	0	0	
その他()	0	0	0	0	0	
その他()	0	0	0	0	0	
収入合計	43,933,000	0	43,933,000	43,973,768	-40,768	

支出の部

人件費	19,283,000	0	19,283,000	18,610,607	672,393	
給与・賃金	17,086,000	0	17,086,000	16,420,411	665,589	職員・コミスタ賃金
社会保険料	1,659,000	0	1,659,000	1,514,852	144,148	
通勤手当	480,000	0	480,000	636,040	-156,040	
健康診断費	40,000	0	40,000	21,304	18,696	
勤労福祉共済掛金	18,000	0	18,000	18,000	0	
事務費	4,078,000	0	4,078,000	6,928,826	-2,850,826	
旅費	14,000	0	14,000	36,200	-22,200	
消耗品費	583,000	0	583,000	1,493,781	-910,781	
会議賄い費	111,000	0	111,000	684,734	-573,734	利用者茶粉代
印刷製本費	28,000	0	28,000	0	28,000	PC活用により節減
通信費	167,000	0	167,000	298,519	-131,519	
使用料及び賃賃料	279,000	0	279,000	666,430	-387,430	コピー機、給茶機、カラオケ情報料、他
備品購入費	85,000	0	85,000	727,944	-642,944	耐用年数経過等による備品の更新
図書購入費	0	0	0	0	0	
施設賠償責任保険	15,000	0	15,000	14,130	870	
職員等研修費	130,000	0	130,000	110,060	19,940	
振込手数料	70,000	0	70,000	243,628	-173,628	
社労士事務処理費	120,000	0	120,000	0	120,000	
手数料及び会費	35,000	0	35,000	20,000	15,000	
燃料費	2,441,000	0	2,441,000	2,633,400	-192,400	原油高騰のため
事業費	1,800,000	0	1,800,000	1,734,315	65,685	
「趣味の教室」費	1,700,000	0	1,700,000	1,688,849	11,151	前期10講座、後期8講座
自主事業費	100,000	0	100,000	45,466	54,534	七夕、敬老のつどい、寿楽祭、他
管理費	18,772,000	0	18,772,000	16,556,661	2,215,339	
光熱水費	5,727,000	0	5,727,000	4,487,820	1,239,180	
(電気料金)	1,946,000	0	1,946,000	1,912,538	33,462	
(ガス料金等)	108,000	0	108,000	64,836	43,164	プロパンガス使用料
(水道料金)	3,673,000	0	3,673,000	2,510,446	1,162,554	
清掃費	2,509,000	0	2,509,000	3,561,570	-1,052,570	
修繕費	1,500,000	0	1,500,000	303,996	1,196,004	混合水栓、便器洗浄器、風呂ジェット、他
機械警備費	385,000	0	385,000	359,100	25,900	
設備保全費	8,351,000	0	8,351,000	7,763,094	587,906	
(空調衛生設備保守)	1,124,000	0	1,124,000	5,969,395	-4,845,395	
(消防設備保守)	90,000	0	90,000	102,900	-12,900	
(電気設備保守)	6,109,000	0	6,109,000	248,000	5,861,000	
(害虫駆除清掃保守)	144,000	0	144,000	154,249	-10,249	
(その他保全費)	884,000	0	884,000	1,288,550	-404,550	
建築設備点検費	300,000	0	300,000	81,081	218,919	
公租公課	0	0	0	0	0	
事務経費	0	0	0	0	0	
支出合計	43,933,000	0	43,933,000	43,830,409	102,591	
差引合計	0	0	0	143,359	-143,359	

利用状況報告書

1 利用者数

施設名 菊名寿楽荘 平成19年度

	4月				累計				
	29日				29日				
	男	女	計	比率(回)	男	女	計	比率(回)	
個人別利用状況	鶴見区	646	379	1,025	20.8%	646	379	1,025	20.8%
	神奈川区	783	697	1,480	30.0%	783	697	1,480	30.0%
	西区	13	44	57	1.2%	13	44	57	1.2%
	中区	22	0	22	0.4%	22	0	22	0.4%
	南区	20	10	30	0.6%	20	10	30	0.6%
	港南区	7	5	12	0.2%	7	5	12	0.2%
	保土ヶ谷区	138	31	169	3.4%	138	31	169	3.4%
	旭区	25	6	31	0.6%	25	6	31	0.6%
	磯子区	1	1	2	0.0%	1	1	2	0.0%
	金沢区	1	2	3	0.1%	1	2	3	0.1%
	港北区	840	1,176	2,016	40.9%	840	1,176	2,016	40.9%
	緑区	6	24	30	0.6%	6	24	30	0.6%
	青葉区	5	24	29	0.6%	5	24	29	0.6%
	都筑区	7	8	15	0.3%	7	8	15	0.3%
	戸塚区	1	3	4	0.1%	1	3	4	0.1%
	栄区	3	0	3	0.1%	3	0	3	0.1%
	泉区	0	1	1	0.0%	0	1	1	0.0%
	瀬谷区	0	1	1	0.0%	0	1	1	0.0%
	その他(市外在住)	0	0	0	0.0%	0	0	0	0.0%
	付添	1	1	2	0.0%	1	1	2	0.0%
(a) 小計	2,519	2,413	4,932	100%	2,519	2,413	4,932	100%	
団体等利用	趣味の教室	71	262	333	28回	71	262	333	28回
	教室OB会	64	444	508	48回	64	444	508	48回
	その他団体	4	18	22	1回	4	18	22	1回
	福祉大学	0	0	0	0回	0	0	0	0回
(b) 小計	139	724	863	77回	139	724	863	77回	
その他	視察・見学	26	35	61	47回	26	35	61	47回
	地域開放	0	0	0	0回	0	0	0	0回
(c) 小計	26	35	61	47回	26	35	61	47回	
(a)+(c)	2,545	2,448	4,993	---	2,545	2,448	4,993	---	
1日平均利用者	87.8	84.4	172.2	---	87.8	84.4	172.2	---	
利用率		定員	150人	114.8%		定員	150人	114.8%	

2 各種相談事業の開催実績

	回数	人数	累計回数	累計人数
健康相談	4	33	4	33
生活相談	0	0	0	0
職業相談	0	0	0	0
保健相談	0	0	0	0
栄養相談	0	0	0	0
合計	4	33	4	33

利用状況報告書

1 利用者数

施設名 菊名寿楽荘 平成19年度

	5月				累 計				
	30日				59日				
	男	女	計	比率(回)	男	女	計	比率(回)	
個人別利用状況	鶴見区	656	362	1,018	20.3%	1,302	741	2,043	20.6%
	神奈川区	813	724	1,537	30.7%	1,596	1,421	3,017	30.4%
	西区	14	37	51	1.0%	27	81	108	1.1%
	中区	32	1	33	0.7%	54	1	55	0.6%
	南区	15	6	21	0.4%	35	16	51	0.5%
	港南区	7	2	9	0.2%	14	7	21	0.2%
	保土ヶ谷区	152	33	185	3.7%	290	64	354	3.6%
	旭区	19	8	27	0.5%	44	14	58	0.6%
	磯子区	2	1	3	0.1%	3	2	5	0.1%
	金沢区	0	1	1	0.0%	1	3	4	0.0%
	港北区	909	1,128	2,037	40.7%	1,749	2,304	4,053	40.8%
	緑区	9	18	27	0.5%	15	42	57	0.6%
	青葉区	9	20	29	0.6%	14	44	58	0.6%
	都筑区	6	8	14	0.3%	13	16	29	0.3%
	戸塚区	2	0	2	0.0%	3	3	6	0.1%
	栄区	0	0	0	0.0%	3	0	3	0.0%
	泉区	0	0	0	0.0%	0	1	1	0.0%
	瀬谷区	0	3	3	0.1%	0	4	4	0.0%
	その他(市外在住)	0	0	0	0.0%	0	0	0	0.0%
	付 添	6	0	6	0.1%	7	1	8	0.1%
(a) 小 計	2,651	2,352	5,003	100%	5,170	4,765	9,935	100%	
団体等利用	趣味の教室	71	239	310	29回	142	501	643	57回
	教室OB会	66	373	439	46回	130	817	947	94回
	その他団体	0	0	0	0回	4	18	22	1回
	福祉大学	0	0	0	0回	0	0	0	0回
	(b) 小 計	137	612	749	75回	276	1,336	1,612	152回
その他	視察・見学	1	4	5	2回	27	39	66	49回
	地域開放	0	0	0	0回	0	0	0	0回
	(c) 小 計	1	4	5	2回	27	39	66	49回
(a)+(c)	2,652	2,356	5,008	----	5,197	4,804	10,001	----	
1日平均利用者	88.4	78.5	166.9	----	88.1	81.4	169.5	----	
利用率		定員	150人	111.3%		定員	150人	113.0%	

2各種相談事業の開催実績

	回数	人数	累計回数	累計人数
健康相談	4	55	8	88
生活相談	0	0	0	0
職業相談	0	0	0	0
保健相談	0	0	0	0
栄養相談	0	0	0	0
合 計	4	55	8	88

利用状況報告書

1 利用者数

施設名 菊名寿楽荘 平成19年度

		6月				累 計			
		29日				88日			
		男	女	計	比率(回)	男	女	計	比率(回)
個人別利用状況	鶴見区	659	378	1,037	21.5%	1,961	1,119	3,080	20.9%
	神奈川区	766	656	1,422	29.4%	2,362	2,077	4,439	30.1%
	西区	13	31	44	0.9%	40	112	152	1.0%
	中区	22	2	24	0.5%	76	3	79	0.5%
	南区	10	4	14	0.3%	45	20	65	0.4%
	港南区	3	1	4	0.1%	17	8	25	0.2%
	保土ヶ谷区	143	28	171	3.5%	433	92	525	3.6%
	旭区	31	10	41	0.8%	75	24	99	0.7%
	磯子区	3	0	3	0.1%	6	2	8	0.1%
	金沢区	0	2	2	0.0%	1	5	6	0.0%
	港北区	858	1,119	1,977	40.9%	2,607	3,423	6,030	40.8%
	緑区	11	21	32	0.7%	26	63	89	0.6%
	青葉区	14	19	33	0.7%	28	63	91	0.6%
	都筑区	13	4	17	0.4%	26	20	46	0.3%
	戸塚区	2	1	3	0.1%	5	4	9	0.1%
	栄区	0	0	0	0.0%	3	0	3	0.0%
	泉区	0	0	0	0.0%	0	1	1	0.0%
	瀬谷区	0	1	1	0.0%	0	5	5	0.0%
	その他(市外在住)	0	1	1	0.0%	0	1	1	0.0%
	付 添	3	1	4	0.1%	10	2	12	0.1%
	(a) 小計	2,551	2,279	4,830	100%	7,721	7,044	14,765	100%
団体等利用	趣味の教室	62	232	294	28回	204	733	937	85回
	教室OB会	51	393	444	45回	181	1,210	1,391	139回
	その他団体	0	0	0	0回	4	18	22	1回
	福祉大学	0	0	0	0回	0	0	0	0回
	(b) 小計	113	625	738	73回	389	1,961	2,350	225回
その他	視察・見学	7	22	29	10回	34	61	95	59回
	地域開放	0	0	0	0回	0	0	0	0回
	(c) 小計	7	22	29	10回	34	61	95	59回
	(a)+(c)	2,671	2,926	5,597	---	7,755	7,105	14,860	---
1日平均利用者利用率		92.1	100.9	193.0	---	88.1	80.7	168.9	---
			定員	150人	128.7%		定員	150人	112.6%

2 各種相談事業の開催実績

	回 数	人 数	累計回数	累計人数
保健福祉相談	4	68	12	156
生活相談	0	0	0	0
職業相談	0	0	0	0
健康相談	0	0	0	0
栄養相談	0	0	0	0
合 計	4	68	12	156

利用状況報告書

1 利用者数

施設名 菊名寿楽荘 平成19年度

		7月				累 計			
		30日				118日			
		男	女	計	比率(回)	男	女	計	比率(回)
個人別利用状況	鶴見区	626	400	1,026	20.4%	2,587	1,519	4,106	20.7%
	神奈川区	869	749	1,618	32.2%	3,231	2,826	6,057	30.6%
	西区	32	21	53	1.1%	72	133	205	1.0%
	中区	41	0	41	0.8%	117	3	120	0.6%
	南区	18	6	24	0.5%	63	26	89	0.4%
	港南区	6		6	0.1%	23	8	31	0.2%
	保土ヶ谷区	118	33	151	3.0%	551	125	676	3.4%
	旭区	23	7	30	0.6%	98	31	129	0.7%
	磯子区	0	2	2	0.0%	6	4	10	0.1%
	金沢区	0	2	2	0.0%	1	7	8	0.0%
	港北区	898	1,089	1,987	39.5%	3,505	4,512	8,017	40.5%
	緑区	3	16	19	0.4%	29	79	108	0.5%
	青葉区	3	24	27	0.5%	31	87	118	0.6%
	都筑区	12	4	16	0.3%	38	24	62	0.3%
	戸塚区	0	0	0	0.0%	5	4	9	0.0%
	栄区	0	0	0	0.0%	3	0	3	0.0%
	泉区	0	0	0	0.0%	0	1	1	0.0%
	瀬谷区	1	0	1	0.0%	1	5	6	0.0%
	その他	2	13	15	0.3%	2	14	16	0.1%
	付 添	7	0	7	0.1%	17	2	19	0.1%
	(a) 小計	2,659	2,366	5,025	100%	10,380	9,410	19,790	100%
団体等利用	趣味の教室	65	262	327	30回	269	995	1,264	115回
	教室OB会	53	360	413	43回	234	1,570	1,804	182回
	その他団体	43	55	98	6回	47	73	120	7回
	福祉大学	0	0	0	0回	0	0	0	0回
	(b) 小計	161	677	838	79回	550	2,638	3,188	304回
その他	視察・見学	3	22	25	6回	37	83	120	65回
	地域開放	1	7	24	1回	1	7	8	1回
	(c) 小計	4	29	49	7回	38	90	128	66回
	(a)+(c)	2,663	2,395	5,074	---	10,418	9,500	19,918	---
1日平均利用者利用率		91.8	82.6	175.0	---	88.3	80.5	168.8	---
		定 員		150人	116.6%	定 員		150人	112.5%

2 各種相談事業の開催実績

	回 数	人 数	累計回数	累計人数
保健福祉相談	4	51	16	207
生活相談	0	0	0	0
職業相談	0	0	0	0
健康相談	0	0	0	0
栄養相談	0	0	0	0
合 計	4	51	16	207

利用状況報告書

1 利用者数

施設名 菊名寿楽荘 平成19年度

		8月				累計			
		30日				148日			
		男	女	計	比率(回)	男	女	計	比率(回)
個人別利用状況	鶴見区	616	393	1,009	20.7%	3,203	1,912	5,115	20.7%
	神奈川区	866	741	1,607	32.9%	4,097	3,567	7,664	31.1%
	西区	46	20	66	1.4%	118	153	271	1.1%
	中区	39	0	39	0.8%	156	3	159	0.6%
	南区	15	12	27	0.6%	78	38	116	0.5%
	港南区	5	1	6	0.1%	28	9	37	0.1%
	保土ヶ谷区	131	19	150	3.1%	682	144	826	3.3%
	旭区	19	7	26	0.5%	117	38	155	0.6%
	磯子区	0	3	3	0.1%	6	7	13	0.1%
	金沢区	1	1	2	0.0%	2	8	10	0.0%
	港北区	812	1,063	1,875	38.4%	4,317	5,575	9,892	40.1%
	緑区	0	11	11	0.2%	29	90	119	0.5%
	青葉区	3	30	33	0.7%	34	117	151	0.6%
	都筑区	15	3	18	0.4%	53	27	80	0.3%
	戸塚区	0	0	0	0.0%	5	4	9	0.0%
	栄区	0	0	0	0.0%	3	0	3	0.0%
	泉区	0	0	0	0.0%	0	1	1	0.0%
	瀬谷区	0	0	0	0.0%	1	5	6	0.0%
	その他	0	1	1	0.0%	2	15	17	0.1%
	付添	5	1	6	0.1%	22	3	25	0.1%
	(a) 小計	2,573	2,306	4,879	100%	12,953	11,716	24,669	100%
団体等利用	趣味の教室	54	228	282	28回	323	1,223	1,546	143回
	教室OB会	42	304	346	36回	276	1,874	2,150	218回
	その他団体	6	5	11	1回	53	78	131	8回
	福祉大学	0	0	0	0回	0	0	0	0回
	(b) 小計	102	537	639	65回	652	3,175	3,827	369回
その他	視察・見学	11	26	37	37回	48	109	157	102回
	地域開放	0	0	0	0回	1	7	8	1回
	(c) 小計	11	26	37	37回	49	116	165	103回
	(a)+(c)合計	2,584	2,332	4,916	---	13,002	11,832	24,834	---
1日平均利用者利用率		89	80	170	---	87.9	79.9	167.8	---
			定員	150人	113.0%		定員	150人	111.9%

2 各種相談事業の開催実績

	回数	人数	累計回数	累計人数
保健福祉相談	4	67	20	274
生活相談	0	0	0	0
職業相談	0	0	0	0
健康相談	0	0	0	0
栄養相談	0	0	0	0
合計	4	67	20	274

利用状況報告書

1 利用者数

施設名 菊名寿楽荘 平成19年度

		9月				累 計			
		29日				177日			
		男	女	計	比率(回)	男	女	計	比率(回)
個 人 区 別 利 用 状 況	鶴見区	565	374	939	19.4%	3,768	2,286	6,054	20.5%
	神奈川区	811	808	1,619	33.4%	4,908	4,375	9,283	31.5%
	西区	24	23	47	1.0%	142	176	318	1.1%
	中区	35	3	38	0.8%	191	6	197	0.7%
	南区	9	4	13	0.3%	87	42	129	0.4%
	港南区	6	1	7	0.1%	34	10	44	0.1%
	保土ヶ谷区	136	30	166	3.4%	818	174	992	3.4%
	旭区	20	9	29	0.6%	137	47	184	0.6%
	磯子区	2	1	3	0.1%	8	8	16	0.1%
	金沢区	0	2	2	0.0%	2	10	12	0.0%
	港北区	831	1,052	1,883	38.9%	5,148	6,627	11,775	39.9%
	緑区	3	13	16	0.3%	32	103	135	0.5%
	青葉区	3	21	24	0.5%	37	138	175	0.6%
	都筑区	15	4	19	0.4%	68	31	99	0.3%
	戸塚区	2	0	2	0.0%	7	4	11	0.0%
	栄区	0	0	0	0.0%	3	0	3	0.0%
	泉区	0	0	0	0.0%	0	1	1	0.0%
	瀬谷区	1	2	3	0.1%	2	7	9	0.0%
	その他	12	19	31	0.6%	14	34	48	0.2%
	付添	3	1	4	0.1%	25	4	29	0.1%
(a)小計	2,478	2,367	4,845	100%	15,431	14,083	29,514	100%	
趣味の教室	49	209	258	27回	372	1,432	1,804	170回	
教室OB会	54	360	414	43回	330	2,234	2,564	261回	
その他団体	32	47	79	5回	85	125	210	13回	
福祉大学	0	0	0	0回	0	0	0	0回	
(b)小計	135	616	751	75回	787	3,791	4,578	444回	
視察・見学	3	2	5	5回	51	111	162	107回	
地域開放	27	4	31	2回	28	11	39	3回	
(c)小計	30	6	36	7回	79	122	201	110回	
(a)+(c)合計	2,508	2,373	4,881	---	15,510	14,205	29,715	---	
1日平均利用者	86.5	81.8	168	---	87.6	80.3	167.9	---	
利用率	定 員		150人	112.2%	定 員		150人	111.9%	

2 各種相談事業の開催実績

	回 数	人 数	累計回数	累計人数
保健福祉相談	4	62	24	336
生活相談	0	0	0	0
職業相談	0	0	0	0
保健相談	0	0	0	0
栄養相談	0	0	0	0
合 計	4	62	24	336

利 用 状 況 報 告 書

1 利用者数

施設名 菊名寿楽荘 平成19年度

個人 別 利 用 状 況		10月 30日				累 計 207日			
		男	女	計	比率(回)	男	女	計	比率(回)
		鶴見区	575	432	1,007	20.3%	4,343	2,718	7,061
神奈川区	831	764	1,595	32.2%	5,739	5,139	10,878	31.6%	
西区	15	16	31	0.6%	157	192	349	1.0%	
中区	21	1	22	0.4%	212	7	219	0.6%	
南区	14	4	18	0.4%	101	46	147	0.4%	
港南区	4	0	4	0.1%	38	10	48	0.1%	
保土ヶ谷区	112	22	134	2.7%	930	196	1,126	3.3%	
旭区	18	10	28	0.6%	155	57	212	0.6%	
磯子区	1	0	1	0.0%	9	8	17	0.0%	
金沢区	0	3	3	0.1%	2	13	15	0.0%	
港北区	906	1,143	2,049	41.4%	6,054	7,770	13,824	40.1%	
緑区	4	15	19	0.4%	36	118	154	0.4%	
青葉区	4	17	21	0.4%	41	155	196	0.6%	
都筑区	8	0	8	0.2%	76	31	107	0.3%	
戸塚区	2	1	3	0.1%	9	5	14	0.0%	
栄区	0	0	0	0.0%	3	0	3	0.0%	
泉区	0	0	0	0.0%	0	1	1	0.0%	
瀬谷区	2	0	2	0.0%	4	7	11	0.0%	
その他	0	0	0	0.0%	14	34	48	0.1%	
付添	2	2	4	0.1%	27	6	33	0.1%	
(a)小計	2,519	2,430	4,949	100%	17,950	16,513	34,463	100%	
趣味の教室	67	256	323	24回	439	1,688	2,127	194回	
教室OB会	58	440	498	48回	388	2,674	3,062	309回	
その他団体	0	29	29	3回	85	154	239	16回	
福祉大学	0	0	0	0回	0	0	0	0回	
(b)小計	125	725	850	75回	912	4,516	5,428	519回	
視察・見学	4	14	18	11回	55	125	180	118回	
地域開放	0	0	0	0回	28	11	39	3回	
(c)小計	4	14	18	11回	83	136	219	121回	
(a)+(c)合計	2,523	2,444	4,967	---	18,033	16,649	34,682	---	
1日平均利用者 利用率	84 定員	81 定員	166 150人	110.4%	87.1 定員	80.4 定員	167.5 150人	111.7%	

2 各種相談事業の開催実績

	回 数	人 数	累計回数	累計人数
保健福祉相談	4	62	28	398
生活相談	0	0	0	0
職業相談	0	0	0	0
保健相談	0	0	0	0
栄養相談	0	0	0	0
合 計	4	62	28	398

利用状況報告書

1 利用者数

施設名 菊名寿楽荘平成19年度

		11月				累 計			
		29日				236日			
		男	女	計	比率(回)	男	女	計	比率(回)
個人別利用状況	鶴見区	553	398	951	19.7%	4,896	3,116	8,012	20.4%
	神奈川区	844	797	1,641	33.9%	6,583	5,936	12,519	31.9%
	西区	17	8	25	0.5%	174	200	374	1.0%
	中区	30	0	30	0.6%	242	7	249	0.6%
	南区	11	1	12	0.2%	112	47	159	0.4%
	港南区	3	0	3	0.1%	41	10	51	0.1%
	保土ヶ谷区	134	20	154	3.2%	1,064	216	1,280	3.3%
	旭区	13	7	20	0.4%	168	64	232	0.6%
	磯子区	5	3	8	0.2%	14	11	25	0.1%
	金沢区	17	26	43	0.9%	19	39	58	0.1%
	港北区	798	1,113	1,911	39.5%	6,852	8,883	15,735	40.0%
	緑区	5	7	12	0.2%	41	125	166	0.4%
	青葉区	3	12	15	0.3%	44	167	211	0.5%
	都筑区	5	1	6	0.1%	81	32	113	0.3%
	戸塚区	1	0	1	0.0%	10	5	15	0.0%
	栄区	0	0	0	0.0%	3	0	3	0.0%
	泉区	2	1	3	0.1%	2	2	4	0.0%
	瀬谷区	0	0	0	0.0%	4	7	11	0.0%
	その他(市外在住)	0	0	0	0.0%	14	34	48	0.1%
	付 添	3	0	3	0.1%	30	6	36	0.1%
	(a) 小 計	2,444	2,394	4,838	100%	20,394	18,907	39,301	100%
団体等利用	趣味の教室	59	229	288	23回	498	1,917	2,415	217回
	教室OB会	55	405	460	46回	443	3,079	3,522	355回
	その他団体	0	29	29	3回	85	183	268	19回
	福祉大学	0	0	0	0回	0	0	0	0回
	(b) 小 計	114	663	777	72回	1,026	5,179	6,205	591回
その他	視察・見学	10	15	25	15回	65	140	205	133回
	地域開放	0	0	0	0回	28	11	39	3回
	(c) 小 計	10	15	25	15回	93	151	244	136回
	(a)+(C)	2,454	2,409	4,863	---	20,487	19,058	39,545	---
1日平均利用者 利用率		84.6	83.1	167.7	---	86.8	80.8	167.6	---
				150人	111.8%			150人	111.7%

2 各種相談事業の開催実績

	回 数	人 数	累計回数	累計人数
保健福祉相談	4	46	32	444
生活相談	0	0	0	0
職業相談	0	0	0	0
健康相談	0	0	0	0
栄養相談	0	0	0	0
合 計	4	46	32	444

利用状況報告書

1 利用者数

施設名 菊名寿楽荘 平成19年度

		12月				累 計			
		26日				262日			
		男	女	計	比率(回)	男	女	計	比率(回)
個 人 区 別 利 用 状 況	鶴見区	396	323	719	19.4%	5,292	3,439	8,731	20.3%
	神奈川区	605	622	1,227	33.2%	7,188	6,558	13,746	32.0%
	西区	12	9	21	0.6%	186	209	395	0.9%
	中区	12	0	12	0.3%	254	7	261	0.6%
	南区	2	1	3	0.1%	114	48	162	0.4%
	港南区	1	2	3	0.1%	42	12	54	0.1%
	保土ヶ谷区	74	18	92	2.5%	1,138	234	1,372	3.2%
	旭区	11	3	14	0.4%	179	67	246	0.6%
	磯子区	0	1	1	0.0%	14	12	26	0.1%
	金沢区	0	2	2	0.1%	19	41	60	0.1%
	港北区	639	933	1,572	42.5%	7,491	9,816	17,307	40.2%
	緑区	1	6	7	0.2%	42	131	173	0.4%
	青葉区	1	11	12	0.3%	45	178	223	0.5%
	都筑区	3	3	6	0.2%	84	35	119	0.3%
	戸塚区	2	1	3	0.1%	12	6	18	0.0%
	栄区	0	0	0	0.0%	3	0	3	0.0%
	泉区	1	0	1	0.0%	3	2	5	0.0%
	瀬谷区	3	0	3	0.1%	7	7	14	0.0%
	その他(市外在住)	0	0	0	0.0%	14	34	48	0.1%
	付 添	2	0	2	0.1%	32	6	38	0.1%
	(a) 小 計	1,765	1,935	3,700	100%	22,159	20,842	43,001	100%
団 体 等 利 用	趣味の教室	45	192	237	20回	543	2,109	2,652	239回
	教室OB会	45	395	440	45回	488	3,474	3,962	404回
	その他団体	5	34	39	4回	90	217	307	23回
	福祉大学	0	0	0	0回	0	0	0	0回
	(b) 小 計	95	621	716	69回	1,121	5,800	6,921	666回
そ の 他	視察・見学ほか	71	76	147	88回	136	216	352	230回
	地域開放	0	0	0	0回	28	11	39	3回
	(c) 小 計	71	76	147	88回	164	227	391	233回
	(a)+(c)	1,836	2,011	3,847	---	22,323	21,069	43,392	---
1日平均利用者 利用率		70.6	77.3	148.0	---	85.2	80.4	165.6	---
		定 員		150人	98.6%	定 員		150人	110.4%

2 各種相談事業の開催実績

	回 数	人 数	累計回数	累計人数
保健福祉相談	3	39	35	483
生活 相 談	0	0	0	0
職 業 相 談	0	0	0	0
健 康 相 談	0	0	0	0
栄 養 相 談	0	0	0	0
合 計	3	39	35	483

利用状況報告書

1 利用者数

施設名 菊名寿楽荘 平成19年度

		1月				累 計			
		26日				288日			
		男	女	計	比率(回)	男	女	計	比率(回)
個 人 区 別 利 用 状 況	鶴見区	531	374	905	21.7%	5,823	3,813	9,636	20.4%
	神奈川区	633	561	1194	28.7%	7,821	7,119	14,940	31.7%
	西 区	9	10	19	0.5%	195	219	414	0.9%
	中 区	18	5	23	0.6%	272	12	284	0.6%
	南 区	16	6	22	0.5%	130	54	184	0.4%
	港南区	2	1	3	0.1%	44	13	57	0.1%
	保土ヶ谷区	72	22	94	2.3%	1,210	256	1,466	3.1%
	旭 区	10	4	14	0.3%	189	71	260	0.6%
	磯子区	2	1	3	0.1%	16	13	29	0.1%
	金沢区	0	1	1	0.0%	19	42	61	0.1%
	港北区	757	1,043	1,800	43.3%	8,248	10,859	19,107	40.5%
	緑 区	7	5	12	0.3%	49	136	185	0.4%
	青葉区	7	10	17	0.4%	52	188	240	0.5%
	都筑区	32	15	47	1.1%	116	50	166	0.4%
	戸塚区	1	0	1	0.0%	13	6	19	0.0%
	栄 区	0	0	0	0.0%	3	0	3	0.0%
	泉 区	0	0	0	0.0%	3	2	5	0.0%
	瀬谷区	0	0	0	0.0%	7	7	14	0.0%
	その他(市外在住)	0	0	0	0.0%	14	34	48	0.1%
	付 添	4	2	6	0.1%	36	8	44	0.1%
	(a) 小 計	2,101	2,060	4,161	100%	24,260	22,902	47,162	100%
団 体 等 利 用	趣味の教室	45	195	240	21回	588	2,304	2,892	258回
	教室OB会	54	381	435	46回	542	3,855	4,397	446回
	その他団体	0	25	25	3回	90	242	332	26回
	福祉大学	0	0	0	0回	0	0	0	0回
	(b) 小 計	99	601	700	70回	1,220	6,401	7,621	730回
そ の 他	観察・見学ほか	67	71	138	104回	203	287	490	325回
	地域開放	0	0	0	0回	28	11	39	3回
	(c) 小 計	67	71	138	104回	231	298	529	328回
	(a)+(c)	2,168	2,131	4,299	---	24,491	23,200	47,691	---
1日平均利用者 利用率		83.4	82.0	165.3	---	85.0	80.6	165.6	---
			定 員	150人	110.2%		定 員	150人	110.4%

2 各種相談事業の開催実績

	回 数	人 数	累計回数	累計人数
保健福祉相談	4	44	39	527
生活相談	0	0	0	0
職業相談	0	0	0	0
健康相談	0	0	0	0
栄養相談	0	0	0	0
合 計	4	44	39	527

利用状況報告書

1 利用者数

施設名 菊名寿楽荘 平成19年度

		2月 27日				累 計 315日			
		男	女	計	比率(回)	男	女	計	比率(回)
		個 人 区 別 利 用 状 況	鶴見区	527	341	868	20.2%	6,350	4,154
神奈川区	671		630	1,301	30.2%	8,492	7,749	16,241	31.6%
西区	14		6	20	0.5%	209	225	434	0.8%
中区	22		0	22	0.5%	294	12	306	0.6%
南区	16		3	19	0.4%	146	57	203	0.4%
港南区	4		1	5	0.1%	48	14	62	0.1%
保土ヶ谷区	87		21	108	2.5%	1,297	277	1,574	3.1%
旭区	11		4	15	0.3%	200	75	275	0.5%
磯子区	0		2	2	0.0%	16	15	31	0.1%
金沢区	0		3	3	0.1%	19	45	64	0.1%
港北区	809		1,067	1,876	43.6%	9,057	11,926	20,983	40.8%
緑区	2		12	14	0.3%	51	148	199	0.4%
青葉区	15		18	33	0.8%	67	206	273	0.5%
都筑区	9		1	10	0.2%	125	51	176	0.3%
戸塚区	2		0	2	0.0%	15	6	21	0.0%
栄区	2		0	2	0.0%	5	0	5	0.0%
泉区	1		0	1	0.0%	4	2	6	0.0%
瀬谷区	0		0	0	0.0%	7	7	14	0.0%
その他(市外在住)	0		0	0	0.0%	14	34	48	0.1%
付 添	1		0	1	0.0%	37	8	45	0.1%
(a) 小 計		2,193	2,109	4,302	100%	26,453	25,011	51,464	100%
団 体 等 利 用	趣味の教室	49	224	273	24回	637	2,528	3,165	282回
	教室OB会	53	406	459	48回	595	4,261	4,856	494回
	その他団体	0	29	29	3回	90	271	361	29回
	福祉大学	0	0	0	0回	0	0	0	0回
	(b) 小 計	102	659	761	75回	1,322	7,060	8,382	805回
そ の 他	観察・見学ほか	94	102	196	105回	297	389	686	430回
	地域開放	0	0	0	0回	28	11	39	3回
	(c) 小 計	94	102	196	105回	325	400	725	433回
(a)+(c)		2,287	2,211	4,498	---	26,778	25,411	52,189	---
1日平均利用者 利用率		84.7	81.9	166.6	---	85.0	80.7	165.7	---
		定 員		150人	111.1%	定 員		150人	110.5%

2 各種相談事業の開催実績

	回 数	人 数	累計回数	累計人数
保健福祉相談	4	41	43	568
生活相談	1	1	1	1
職業相談	0	0	0	0
健康相談	0	0	0	0
栄養相談	0	0	0	0
合 計	5	42	44	569

利用状況報告書

1 利用者数

施設名 菊名寿楽荘 平成19年度

		3月				累 計			
		30日				345日			
		男	女	計	比率(回)	男	女	計	比率(回)
個人別利用状況	鶴見区	496	353	849	18.7%	6,846	4,507	11,353	20.3%
	神奈川区	723	733	1,456	32.1%	9,215	8,482	17,697	31.6%
	西区	6	8	14	0.3%	215	233	448	0.8%
	中区	23	0	23	0.5%	317	12	329	0.6%
	南区	7	1	8	0.2%	153	58	211	0.4%
	港南区	7	1	8	0.2%	55	15	70	0.1%
	保土ヶ谷区	87	24	111	2.4%	1,384	301	1,685	3.0%
	旭区	12	8	20	0.4%	212	83	295	0.5%
	磯子区	0	1	1	0.0%	16	16	32	0.1%
	金沢区	1	2	3	0.1%	20	47	67	0.1%
	港北区	853	1,139	1,992	43.9%	9,910	13,065	22,975	41.0%
	緑区	1	8	9	0.2%	52	156	208	0.4%
	青葉区	11	18	29	0.6%	78	224	302	0.5%
	都筑区	4	2	6	0.1%	129	53	182	0.3%
	戸塚区	0	1	1	0.0%	15	7	22	0.0%
	栄区	0	0	0	0.0%	5	0	5	0.0%
	泉区	1	0	1	0.0%	5	2	7	0.0%
	瀬谷区	0	0	0	0.0%	7	7	14	0.0%
	その他(市外在住)	0	0	0	0.0%	14	34	48	0.1%
	付 添	2	3	5	0.1%	39	11	50	0.1%
	(a) 小 計	2,234	2,302	4,536	100%	28,687	27,313	56,000	100%
団体等利用	趣味の教室	49	198	247	21回	686	2,726	3,412	303回
	教室OB会	54	371	425	45回	649	4,632	5,281	539回
	その他団体	12	88	100	7回	102	359	461	36回
	福祉大学	0	0	0	0回	0	0	0	0回
	(b) 小 計	115	657	772	73回	1,437	7,717	9,154	878回
その他	視察・見学ほか	62	82	144	116回	359	471	830	546回
	地域開放	12	57	69	3回	40	68	108	6回
	(c) 小 計	74	139	213	119回	399	539	938	552回
	(a)+(c)	2,308	2,441	4,749	---	29,086	27,852	56,938	---
1日平均利用者 利用率		76.9 定 員	81.4 定 員	158.3 150人	---	84.3 定 員	80.7 定 員	165.0 150人	---

2 各種相談事業の開催実績

	回 数	人 数	累計回数	累計人数
保健福祉相談	4	68	47	636
生活相談	0	0	1	1
職業相談	0	0	0	0
健康相談	0	0	0	0
栄養相談	0	0	0	0
合 計	4	68	48	637

平成19年度備品一覧（第3四半期）

施設名 菊名寿楽荘

NO	品名	形状・その他	単価	購入数・年月日	廃棄数・年月日	増減
1	メガホン	ER-1106S サイレン音付	13,209円	1個 / 19.11.9.		1増

(注) 平成19年度予算で購入した備品、または廃棄した備品を記入してください。

平成19年度備品一覧（第4四半期）

施設名 菊名寿楽荘

NO	品名	形状・その他	単価	購入数・年月日	廃棄数・年月日	増減
1	東芝10畳用 エアコン	RAS-2817D 2階事務室設置	203,595円	1台/20. 2. 24.		1増
2	ブラインド	好加 T-129 2階事務室設置	34,650円	2台/20. 3. 7.		2増
3	会議用テーブル	トセット STF1845MP 桜の教室	34,125円	5台/20. 3. 7.		5増
4	バスマット	パージュ・グレー 男女風呂場	21,525円	4枚/20. 3. 27.		4増
5	掃除機	ナショナル MC-K8A 事務室・桜教室	16,275円	2台/20. 3. 20.		2増
6	ワイヤレス マイク	TOA WM-1320 タビオン型	40,950円	1台/20. 3. 20.		1増
7	VHS/DVD 一体型 プレーヤー	ビクター HR-DV5	19,950円	1台/20. 3. 20.		1増
8	デジタル壁掛時計	4MY691-019 男女風呂場	14,910円	2台/20. 3. 31.		2増
9	マッサージ機	オムロン 28BA7230	236,250円		1台/20. 3. 10.	1減
10	洗濯機	ナショナル NAF35A			1台/20. 3. 20.	1減
11	掃除機	ナショナル MC-BX10	57,750円		1台/20. 3. 20.	1減
12	掃除機	桜教室にて使用			1台/20. 3. 20	1減

(注)平成19年度予算で購入した備品、または廃棄した備品を記入してください。

(様式4)

平成19年4月 維持管理・保守点検 実施状況

施設名 菊名寿楽荘

NO	実施年月日	実施内容	業者名	点検結果等	対応状況
1	4月(常時)	電気冷暖房給湯設備・給排水 衛生設備の保守運転・管理	国際ビルサービス(株)	良好	
2	4月(常時)	機械警備(常時)	ジャパン・トータル・サー ビス	異常なし	
3	4月(毎日)	カーペット・トイレ清掃	京浜ビル管理(株)	良好	
4	4月(毎日)	風呂清掃	京浜ビル管理(株)	良好	
5	4月21日	電気設備保守点検	吉澤電気 管理事務所	異常なし	
6	4月24日	じゅうたん清掃	京浜ビル管理(株)	良好	
7	4月16日	自動給茶機保守点検	(株)ユニマツト ライフ	良好	お茶の温度設定 を下げる。
8	4月18日	浴槽排水管清掃	国際ビルサービス(株)	良好	
9	4月17日	「トイレメンテナンス」 の実施	東陽商会(株)	良好	
10	4月25日	レジオネラ菌検査の 浴槽水採取	国際ビルサービス (株)		結果は後日

平成19年5月 維持管理・保守点検 実施状況

施設名 菊名寿楽荘

NO	実施年月日	実施内容	業者名	点検結果等	対応状況
1	5月(常時)	電気冷暖房給湯設備・給排水 衛生設備の保守運転・管理	国際ビルサービス(株)	良好	
2	5月(常時)	機械警備(常時)	ジャパン・トータル・サービス	異状なし	
3	5月(毎日)	カーペット・トイレ清掃	京浜ビル管理(株)	良好	
4	5月(毎日)	風呂清掃	京浜ビル管理(株)	良好	
5	5月2日	自動給茶機お茶温度の 設定変更	(株)ユニマットライフ	良好	90°に変更
6	5月9日	窓ガラス清掃	国際ビルサービス(株)	良好	
7	5月15日	冷却塔機清掃	国際ビルサービス(株)	良好	
8	5月15日	トイレ・メンテナンス	(株)東陽商会	良好	2F 男性トイレ消臭剤を「強力」に交換
9	5月15日	男性浴室のカラン1ヶ所を「使用禁止」にする	自家作業		洗い場スペースが狭隘のため
10	5月18日	自動給茶機メンテナンス	(株)ユニマットライフ	良好	
11	5月19日	電気設備定期点検	吉澤電気管理事務所	良好	
12	5月19日	自動ドア一定定期点検	(株)神奈川ナブコ	良好	
13	5月21日	害虫駆除・消毒	サンセルフ(株)	良好	

平成19年6月 維持管理・保守点検 実施状況

施設名 菊名寿楽荘

NO	実施月日	実施内容	業者名	点検結果等	対応状況
1	6月(常時)	電気冷暖・房給湯設備・給排水 衛生設備の保守運転・管理	国際ビルサービス(株)	良好	
2	6月(常時)	機械警備(常時)	ジャパン・トータル・サービス	異常なし	
3	6月(毎日)	日常清掃 (トイレ・共用部床清掃)	京浜ビル管理(株)	良好	
4	5月(毎日)	風呂清掃	京浜ビル管理(株)	良好	
5	25日(月)～ 27日(水)	ボイラー等整備および性能 検査	国際ビルサービス(株) 日本ボイラ協会	検査判定 (合格)	助言(指摘事項)あり 次回検査時までには整備を 要する事項あり
6	13日(水)	燃料タンク圧力検査	国際ビルサービス(株)	異常なし	
7	19日(火)	トイレ・メンテナンス	(株)東陽商会	良好	
8	21日(木)	植栽管理(雑草刈ほか)	中高年雇用福祉事業団	良好	
9	21日(木)	電気設備保守点検	吉澤電気管理事務所	指摘事項あり (電気室換気扇 の交換を要す)	26日(火)に換気扇交 換を実施した
10	26日(火)	じゅうたん・フローリングカー ペット定期清掃	京浜ビル管理(株)	良好	
11	26日(火)	男性トイレ特別清掃	京浜ビル管理(株)	良好	男性トイレ小便器が洗剤 付着で汚染、清掃実施
12	28日(木)	トイレ・メンテナンス	(株)アメニティー・東陽	良好	トイレの自動浄化器の 調整

平成19年7月 維持管理・保守点検 実施状況

施設名 菊名寿楽荘

NO	実施月日	実施内容	業者名	点検結果等	対応状況
1	7月(常時)	電気冷暖・房給湯設備・給排水 衛生設備の保守運転・管理	国際ビルサービス(株)	良好	
2	7月(常時)	機械警備(常時)	ジャパン・トータル・サービス	異常なし	
3	7月(毎日)	日常清掃 (トイレ・共用部床清掃)	京浜ビル管理(株)	良好	
4	7月(毎日)	風呂清掃	京浜ビル管理(株)	良好	
5	2日(月)	自動給茶機メンテナンス	(株)ユニマット・サービス	良好	
6	3日(火)	煤塵濃度測定・NOX濃度 測定	国際ビルサービス(株)		
7	11日(水)	座布団乾燥作業	サンセルフ(株)	良好	
8	17日(火)	トイレ・メンテナンス	アメニティ東陽	良好	
9	17日(火)	自動給茶機メンテナンス	(株)ユニマット・サービス	良好	
10	19日(木)	空調機点検・排水管 高圧洗浄	国際ビルサービス(株)	良好	
11	21日(土)	電気設備点検	吉澤電気(株)	異常なし	
12	31日(火)	機械警備設備点検	ジャパン・トータル・サービス	異常なし	

平成19年8月 維持管理・保守点検 実施状況

施設名 菊名寿楽荘

NO	実施月日	実施内容	業者名	点検結果等	対応状況
1	8月(常時)	電気冷暖・房給湯設備・給排水 衛生設備の保守運転・管理	国際ビルサービス(株)	良好	
2	8月(常時)	機械警備(常時)	ジャパン・トータル・サービス	異常なし	
3	8月(毎日)	日常清掃 (トイレ・共用部床清掃)	京浜ビル管理(株)	良好	
4	8月(毎日)	風呂清掃	京浜ビル管理(株)	良好	
5	1日(水)	窓ガラス清掃	国際ビルサービス(株)	良好	
6	1日(水)	レジオネラ菌検査	国際ビルサービス(株)	不検出	検査機関に検査委託
7	17日(金)	自動給茶機メンテナンス	(株)ユニマツト・サービス	良好	
8	23日(木)	トイレ・メンテナンス	アメニティ東陽	良好	
9	21日(火)	電気設備点検	吉澤電気(株)	異常なし	
10	27日(月)	空調機点検	国際ビルサービス(株)	良好	
11	28日(火)	じゅうたん清掃	京浜ビル管理(株)	良好	

平成19年9月 維持管理・保守点検 実施状況

施設名 菊名寿楽荘

NO	実施月日	実施内容	業者名	点検結果等	対応状況
1	9月(常時)	電気冷暖・房給湯設備・給排水 衛生設備の保守運転・管理	国際ビルサービス(株)	良好	
2	9月(常時)	機械警備(常時)	ジャパン・トータル・サービス	異常なし	
3	9月(毎日)	日常清掃 (トイレ・共用部床清掃)	京浜ビル管理(株)	良好	
4	9月(毎日)	風呂清掃	京浜ビル管理(株)	良好	
5	7日(金)	消防設備保守点検	国際ビルサービス(株)	異常なし	
6	5日(水)	レジオネラ菌検査 (冷却塔水・浴槽水の採取)	国際ビルサービス(株)	冷却塔水 検出(570)	検査機関に検査委託 薬品投与・再検査実施
7	10日(月)	自動給茶機メンテナンス	(株)ユニマツ・サービス	良好	
8	18日(火)	トイレ・メンテナンス	アメニティ東陽	良好	
9	21日(金)	電気設備点検	吉澤電気(株)	異常なし	
10	19日(水)	自動給茶機を新型機と交換	(株)ユニマツ・サービス		レンタル給茶機を交換する
11	27日(木)	自動ドア保守点検	(株)神奈川ナブコ	異常なし	

平成19年10月 維持管理・保守点検 実施状況

施設名 菊名寿楽荘

NO	実施月日	実施内容	業者名	点検結果等	対応状況
1	10月(常時)	電気冷暖・房給湯設備・給排水 衛生設備の保守運転・管理	国際ビルサービス(株)	良好	
2	10月(常時)	機械警備(常時)	ジャパン・トータル・サービス	異常なし	
3	10月(毎日)	日常清掃 (トイレ・共用部床清掃)	京浜ビル管理(株)	良好	
4	10月(毎日)	風呂清掃	京浜ビル管理(株)	良好	
5	1日(月)	飲料水水質検査	国際ビルサービス(株)	異常なし	
6	5日(金)	レジオネラ菌検査 (冷却塔水に薬品投与)	国際ビルサービス(株)		後日検査機関に再検査委託
7	5日(金) 12日(金)	自動給茶機メンテナンス	(株)ユニマツ・サービス	良好	
8	16日(火)	トイレ・メンテナンス	アメニティ東陽	良好	
9	20日(土)	電気設備点検	吉澤電気(株)	異常なし	
10	24日(水)	排水管清掃	国際ビルサービス(株)	良好	
11	25日(木)	建築設備定期点検	西田装備	異常なし	

平成19年11月 維持管理・保守点検 実施状況

施設名 菊名寿楽荘

NO	実施月日	実施内容	業者名	点検結果等	対応状況
1	11月(常時)	電気冷暖房・給湯設備・給排水 衛生設備の保守運転・管理	国際ビルサービス(株)	良好	
2	11月(常時)	機械警備(常時)	ジャパン・トータル・サービス	異常なし	
3	11月(毎日)	日常清掃 (トイレ・共用部床清掃)	京浜ビル管理(株)	良好	
4	11月(毎日)	風呂清掃	京浜ビル管理(株)	良好	
5	1日(木)	窓ガラス清掃	国際ビルサービス(株)	良好	
6	22日(木)	植栽手入れ作業	中高年雇用福祉事業団	良好	
7	12日(月) 29日(木)	自動給茶機メンテナンス	(株)ユニマツ・サービス	良好	
8	19日(月)	トイレ・メンテナンス	アメニティ東陽	良好	
9	27日(火)	電気設備定期点検	吉澤電気(株)	異常なし	
10	27日(火)	じゅうたんカーペット清掃	京浜ビル管理(株)	良好	
11	26日(月)	害虫駆除作業	サンセルフ(株)	良好	

平成19年12月 維持管理・保守点検 実施状況

施設名 菊名寿楽荘

NO	実施月日	実施内容	業者名	点検結果等	対応状況
1	12月(常時)	電気冷暖房・給湯設備・給排水 衛生設備の保守運転・管理	国際ビルサービス(株)	良好	
2	12月(常時)	機械警備(常時)	ジャパン・トータル・サービス	異常なし	
3	12月(毎日)	日常清掃 (トイレ・共用部床清掃)	京浜ビル管理(株)	良好	
4	12月(毎日)	風呂清掃	京浜ビル管理(株)	良好	
5	4日(火)	レジオネラ菌水質検査	国際ビルサービス(株)	不検出	
6	10日(月)	空調機点検整備	国際ビルサービス(株)	良好	
7	10日(月) 27日(木)	自動給茶機メンテナンス	(株)ユニマツ・サービス	良好	
8	12日(水)	トイレ・メンテナンス	アメニティ東陽	良好	
9	21日(火)	電気設備定期点検	吉澤電気(株)	異常なし	
10					
11					

平成20年1月 維持管理・保守点検 実施状況

施設名 菊名寿楽荘

NO	実施月日	実施内容	業者名	点検結果等	対応状況
1	1月(常時)	電気冷暖房・給湯設備・給排水 衛生設備の保守運転・管理	国際ビルサービス(株)	良好	
2	1月(常時)	機械警備(常時)	ジャパン・トータル・サービス	異常なし	
3	1月(毎日)	日常清掃 (トイレ・共用部床清掃)	京浜ビル管理(株)	良好	
4	1月(毎日)	風呂清掃	京浜ビル管理(株)	良好	
5	4日(火)	自動ドア一点検	(株)神奈川ナブコ	良好	
6	29日(火)	害虫駆除・消毒	サンセルフ(株)	良好	
7	17日(木) 28日(月)	自動給茶機メンテナンス	(株)ユニマット・サービス	良好	30日(水)給茶機交換
8	31日(木)	トイレ・メンテナンス	アメニティ東陽	良好	
9	19日(土)	電気設備定期点検	吉澤電気(株)	異常なし	
10	22日(火)	じゅうたん清掃	京浜ビル管理(株)	良好	
11	23日(水)	浴槽排水管清掃	国際ビルサービス(株)	良好	
12	23日(水)	館内放送設備点検	フナキ電気商会(株)	良好	
13	25日(金)	座布団乾燥	サンセルフ(株)	良好	

平成20年2月 維持管理・保守点検 実施状況

施設名 菊名寿楽荘

NO	実施月日	実施内容	業者名	点検結果等	対応状況
1	2月(常時)	電気冷暖房・給湯設備・給排水 衛生設備の保守運転・管理	国際ビルサービス(株)	良好	
2	2月(常時)	機械警備(常時)	ジャパン・トータル・サービス	異常なし	
3	2月(毎日)	日常清掃 (トイレ・共用部床清掃)	京浜ビル管理(株)	良好	
4	2月(毎日)	風呂清掃	京浜ビル管理(株)	良好	
5	6日(水)	窓ガラス清掃	国際ビルサービス(株)	良好	
6	13日(水)	害虫駆除・消毒(臨時)	サンセルフ(株)	良好	ゴキブリ駆除
7	12日(火) 25日(月)	自動給茶機メンテナンス	(株)ユニマツト・サービス	良好	
8	21日(木)	トイレ・メンテナンス	アメニティ東陽	良好	
9	19日(火)	電気設備定期点検	吉澤電気(株)	異常なし	
10	27日(水)	レジオネラ属菌検査	国際ビルサービス(株)	異常なし	
11	27日(水)	浴槽給湯配水管清掃	国際ビルサービス(株)	良好	
12	18日(月)	浴室ロッカー点検・交換	アルフロッカーシステム(株)	良好	不良カギ交換
13	15日(金)	空調機点検	国際ビルサービス(株)	良好	

平成20年3月 維持管理・保守点検 実施状況

施設名 菊名寿楽荘

NO	実施月日	実施内容	業者名	点検結果等	対応状況
1	3月(常時)	電気冷暖房・給湯設備・給排水 衛生設備の保守運転・管理	国際ビルサービス(株)	良好	
2	3月(常時)	機械警備(常時)	ジャパン・トータル・サービス	異状なし	
3	3月(毎日)	日常清掃 (トイレ・共用部床清掃)	京浜ビル管理(株)	良好	
4	3月(毎日)	風呂清掃	京浜ビル管理(株)	良好	
5	18日(火)	消防設備点検	国際ビルサービス(株)	良好	
6	18日(火)	トイレ・メンテナンス	アメニティ東陽	良好	
7	10日(月) 14日(金)	自動給茶機メンテナンス	(株)ユニマット・サービス	良好	
8	19日(水)	電気設備定期点検	吉澤電気管理事務所	異状なし	
9	25日(火)	じゅうたん清掃	京浜ビル管理(株)	良好	

(様式6)

平成19年度修繕一覧(H19年10~12月)

施設名 菊名寿楽荘

NO	修繕年月日	修 繕 箇 所	金 額	業 者 名
1	19.10.20.	マッサージ機修理交換	¥50,001	オムロン松阪(株)
2	19.10.26.	3階男子トイレ内 小便器自動洗浄器取替	¥45,150	(株)アメニティ
3	19.10.29	2F事務室及び給湯室 湯沸し器点検修理	¥4,200	パロマ関東テック (株)横浜営業
4	19.11.9	2F掃除機バッテリー 交換	¥12,600	(有)フナキ
5	19.11.24	男子風呂脱衣室 壁掛扇風機修理	¥5,355	(有)フナキ
		合計	¥117,306.	

(様式8)

施設名 老人福祉センター 菊名寿楽荘

苦情対応状況報告

	年月日	内 容	対 応 結 果
1	H19・5・6	男性お風呂浴室角の2つの蛇口は場所が狭くて同時に使用できない、一つを使用禁止に。	コーナーの蛇口を使用禁止として、ポスターを貼り周知した。
2	H19・6・28	将棋の駒をいたずらして、無くなる事が多い。何か対策を。	返却時にコミスタ立会で駒の数を数えて確認の上、返却のこと。
3	H19・7・6	お茶室の中が下水のくさい臭いがする。下水管の掃除がされていないのでは？	排水管定期清掃は3ヶ月に1回実施。時々、消臭剤を入れ、水を流し、フタをします。
4	H19・8・24	「趣味の教室」講師が時々、都合で時間を変更する事がある。授業中にOBが入ってくる事がある。	講師にこのようなことがないように注意する。
5	H19・11・26	冬場の寒い時は、浴室の換気口をふさいで欲しい。	換気口をベニヤ板でふさいで寒気が入らないようにした。
6	H19・12・3	女性用の風呂場は天気の良い日は日当たりが良すぎて、眩しくなり温度が上がって暑くなる事がある。暑さ対策をして欲しい。	脱衣所に暑さ対策として換気扇と遮光カーテンを付けます。
7	H19・5・初	トレーニング・コーナーにロッカーを設置して欲しい	手荷物や着物等を入れるための「置きカゴ」を備えて、それを利用しています。
8			
9			
10			

(様式9)

施設名 老人福祉センター 菊名寿楽荘

サービス向上及び経費節減努力事項報告

	実施時期	内 容	効 果
1	H20年1月	靴箱のカギの紛失(盗難?)が多発していた為、利用者に不便をかけていた事とカギ補充の為の経費負担が多額となったので、靴箱の利用方法を変更した。	カギを使う時は受付に申出る「カギ貸出管理方式」に変更しました。その結果、カギの紛失盗難が無くなり利用者から喜ばれています。
2	H20年2月	自動給茶機の紙コップ置き場を従来、給茶機の傍に置き自由に利用出来るようにしていた。そのため、無駄に利用することが多かったので、紙コップを受付カウンターに置いて「ひとり1個利用」として協力して貰った。	その結果、マイカップ持参の方が増えたのと紙コップの無駄遣いが減少した。 (従来方式に比べて、約半減した)
3			
4			
5			
6			
7			
8			
9			
10			

会議室等利用状況一覧(19年度4月分)

菊名寿楽荘

	午 前(10:00~12:00)		午 後(13:00~15:00)		合 計	
	利用回数 ————— 利用可能回数	稼働率	利用回数 ————— 利用可能回数	稼働率	利用回数 ————— 利用可能回数	稼働率
さくら	11 ————— 29	% 38	20 ————— 29	% 69	31 ————— 58	% 53
ふじ	10 ————— 29	% 34	13 ————— 29	% 45	23 ————— 58	% 40
プレイルーム	10 ————— 29	% 34	9 ————— 29	% 31	19 ————— 58	% 33
和室	0 ————— 29	% 0	3 ————— 29	% 10	3 ————— 58	% 5
備 考	(記入上の注意) *「利用可能回数」とは当該月の開館日数を、「利用回数」とは当該月1ヵ月間で実際に会議室が使用された回数を記入します。 *「稼働率」は「利用回数÷利用可能回数」で求めます。					

会議室等利用状況一覧(19年5月分)

菊名寿楽荘

	午 前(10:00~12:00)		午 後(13:00~15:00)		合 計	
	利用回数 ————— 利用可能回数	稼働率	利用回数 ————— 利用可能回数	稼働率	利用回数 ————— 利用可能回数	稼働率
さくら	9 ————— 30	30、0 %	20 ————— 30	66、6 %	29 ————— 60	48、3 %
ふじ	10 ————— 30	33、3 %	13 ————— 30	43、3 %	23 ————— 60	38、3 %
プレイルーム	10 ————— 30	33、3 %	11 ————— 30	36、6 %	22 ————— 60	35、0 %
和 室	0 ————— 30	0 %	2 ————— 30	6、6 %	2 ————— 60	3、3 %
備 考	(記入上の注意) *「利用可能回数」とは当該月の開館日数を、「利用回数」とは当該月1ヵ月間で実際に会議室が使用された回数を記入します。 *「稼働率」は「利用回数÷利用可能回数」で求めます。					

会議室等利用状況一覧(19年6月分)

菊名寿楽荘

	午 前(10:00~12:00)		午 後(13:00~15:00)		合 計	
	利用回数 ————— 利用可能回数	利 用 率	利用回数 ————— 利用可能回数	利 用 率	利用回数 ————— 利用可能回数	利 用 率
さ くら	10 ————— 29	% 34.4	19 ————— 29	% 65.5	29 ————— 58	% 50
ふ じ	10 ————— 29	% 34.5	13 ————— 29	% 44.8	23 ————— 58	% 39.7
プレイルーム	9 ————— 29	% 31.0	8 ————— 29	% 27.6	17 ————— 58	% 29.3
和 室	1 ————— 29	% 3.4	3 ————— 29	% 10.3	4 ————— 58	% 6.9
浴 場	月間来館者数	4,830 人	月間入浴者数	3,280 人	月間利用率	67.9 %
備 考	(記入上の注意) *「利用可能回数」とは当該月の開館日数を、「利用回数」とは当該月1ヵ月間で実際に会議室が使用された回数を記入します。 *「利用率」は「利用回数÷利用可能回数」で求めます。 *「浴場」利用率は「入浴者数÷来館者数」で求めます。					

会議室等利用状況一覧(19年7月分)

菊名寿楽荘

	午 前(10:00~12:00)		午 後(13:00~15:00)		合 計	
	利用回数 ————— 利用可能回数	利 用 率	利用回数 ————— 利用可能回数	利 用 率	利用回数 ————— 利用可能回数	利 用 率
さ くら	11 ————— 30	% 36.7	19 ————— 30	% 63.3	30 ————— 60	% 50
ふ じ	10 ————— 30	% 33.3	13 ————— 30	% 43.3	23 ————— 60	% 38.3
プレイルーム	13 ————— 30	% 43.3	8 ————— 30	% 26.7	21 ————— 60	% 35
和 室	0 ————— 30	% 0	3 ————— 30	% 10	3 ————— 60	% 5
浴 場	月間来館者数	5,074人	月間入浴者数	3,569 人	月間利用率	70.3 %
備 考	(記入上の注意) *「利用可能回数」とは当該月の開館日数を、「利用回数」とは当該月1ヵ月間で実際に会議室が使用された回数を記入します。 *「利用率」は「利用回数÷利用可能回数」で求めます。 *「浴場」利用率は「入浴者数÷来館者数」で求めます。					

会議室等利用状況一覧(19年8月分)

菊名寿楽荘

部 屋 名	午 前(10:00~12:00)		午 後(13:00~15:00)		合 計	
	利用回数 ————— 利用可能回数	利 用 率	利用回数 ————— 利用可能回数	利 用 率	利用回数 ————— 利用可能回数	利 用 率
さくら	9 ————— 30	% 30	13 ————— 30	% 43.3	22 ————— 60	% 36.7
ふじ	10 ————— 30	% 33.3	12 ————— 30	% 40	22 ————— 60	% 36.7
プレイルーム	10 ————— 30	% 33.3	9 ————— 30	% 30	19 ————— 60	% 31.7
和 室	0 ————— 30	% 0	2 ————— 30	% 6.7	2 ————— 60	% 6.7
浴 場	月間来館者数	4,916人	月間入浴者数	3,554人	月間利用率	72.3 %
備 考	(記入上の注意) *「利用可能回数」とは当該月の開館日数を、「利用回数」とは当該月1ヵ月間で実際に会議室が使用された回数を記入します。 *「利用率」は「利用回数÷利用可能回数」で求めます。 *「浴場」利用率は「入浴者数÷来館者数」で求めます。					

会議室等利用状況一覧(19年9月分)

菊名寿楽荘

	午 前(10:00~12:00)		午 後(13:00~15:00)		合 計	
	利用回数 ————— 利用可能回数	利 用 率	利用回数 ————— 利用可能回数	利 用 率	利用回数 ————— 利用可能回数	利 用 率
さ くら	12 ————— 29	% 41.3	17 ————— 29	% 58.6	29 ————— 58	% 50
ふ じ	9 ————— 29	% 31.0	14 ————— 29	% 48.3	23 ————— 58	% 39.7
プレイルーム	12 ————— 29	% 41.4	9 ————— 29	% 31.0	21 ————— 58	% 36.2
和 室	0 ————— 29	% 0	3 ————— 29	% 10.3	3 ————— 58	% 5.2
浴 場	月間来館者数	4,881人	月間入浴者数	3,447人	月間利用率	70.6 %
備 考	(記入上の注意) *「利用可能回数」とは当該月の開館日数を、「利用回数」とは当該月1ヵ月間で実際に会議室が使用された回数を記入します。 *「利用率」は「利用回数÷利用可能回数」で求めます。 *「浴場」利用率は「入浴者数÷来館者数」で求めます。					

会議室等利用状況一覧(19年10月分)

菊名寿楽荘

	午 前(10:00~12:00)		午 後(13:00~15:00)		合 計	
	利用回数 ————— 利用可能回数	利 用 率	利用回数 ————— 利用可能回数	利 用 率	利用回数 ————— 利用可能回数	利 用 率
さくら	12 ————— 30	% 40	13 ————— 30	% 43.3	25 ————— 60	% 41.7
ふじ	13 ————— 30	% 43.3	14 ————— 30	% 46.7	27 ————— 60	% 45
プレイルーム	12 ————— 30	% 40	7 ————— 30	% 23.3	19 ————— 60	% 31.7
和 室	1 ————— 30	% 3.3	3 ————— 30	% 10	4 ————— 60	% 6.7
浴 場	月間来館者数	4,967人	月間入浴者数	3,498人	月間利用率	70.4 %
備 考	(記入上の注意) *「利用可能回数」とは当該月の開館日数を、「利用回数」とは当該月1ヵ月間で実際に会議室が使用された回数を記入します。 *「利用率」は「利用回数÷利用可能回数」で求めます。 *「浴場」利用率は「入浴者数÷来館者数」で求めます。					

会議室等利用状況一覧(19年11月分)

菊名寿楽荘

	午 前(10:00~12:00)		午 後(13:00~15:00)		合 計	
	利用回数 ————— 利用可能回数	利 用 率	利用回数 ————— 利用可能回数	利 用 率	利用回数 ————— 利用可能回数	利 用 率
さ くら	13 ————— 29	% 44.8	13 ————— 29	% 44.8	26 ————— 58	% 44.8
ふ じ	11 ————— 29	% 37.9	13 ————— 29	% 44.8	24 ————— 58	% 41.4
プレイルーム	12 ————— 29	% 41.4	6 ————— 29	% 20.7	18 ————— 58	% 31.0
和 室	1 ————— 29	% 3.4	3 ————— 29	% 10.3	4 ————— 58	% 6.9
浴 場	月間来館者数	4,863人	月間入浴者数	3,430 人	月間利用率	70.5 %
備 考	(記入上の注意) *「利用可能回数」とは当該月の開館日数を、「利用回数」とは当該月1ヵ月間で実際に会議室が使用された回数を記入します。 *「利用率」は「利用回数÷利用可能回数」で求めます。 *「浴場」利用率は「入浴者数÷来館者数」で求めます。					

会議室等利用状況一覧(19年12月分)

菊名寿楽荘

部 屋 名	午 前(10:00~12:00)		午 後(13:00~15:00)		合 計	
	利用回数 ————— 利用可能回数	利 用 率	利用回数 ————— 利用可能回数	利 用 率	利用回数 ————— 利用可能回数	利 用 率
さ くら	11 ————— 26	% 42.3	13 ————— 26	% 50	24 ————— 52	% 46.2
ふ じ	12 ————— 26	% 46.2	15 ————— 26	% 57.7	27 ————— 52	% 51.9
プレイルーム	11 ————— 26	% 42.3	6 ————— 26	% 23.1	17 ————— 52	% 32.7
和 室	4 ————— 26	% 15.4	6 ————— 26	% 23.1	10 ————— 52	% 19.2
浴 場	月間来館者数	3,847人 (開館日数 26日)	月間入浴者数	2,123人 (利用日数 20日)	月間利用者率	55.2 %
備 考	(記入上の注意) *「利用可能回数」とは当該月の開館日数を、「利用回数」とは当該月1ヵ月間で実際に会議室が使用された回数を記入します。 *「利用率」は「利用回数÷利用可能回数」で求めます。 *「浴場」利用率は「入浴者数÷来館者数」で求めます。					

会議室等利用状況一覧(20年1月分)

菊名寿楽荘

	午 前(10:00~12:00)		午 後(13:00~15:00)		合 計	
	利用回数 ————— 利用可能回数	利 用 率	利用回数 ————— 利用可能回数	利 用 率	利用回数 ————— 利用可能回数	利 用 率
さ くら	11 ————— 26	% 42.3	17 ————— 26	% 65.4	28 ————— 52	% 53.8
ふ じ	13 ————— 26	% 50	9 ————— 26	% 34.6	22 ————— 52	% 42.3
プレイルーム	12 ————— 26	% 46.2	6 ————— 26	% 23.1	18 ————— 52	% 34.6
和 室	1 ————— 26	% 3.8	2 ————— 26	% 7.7	3 ————— 52	% 5.8
浴 場	月間来館者数	4,299人 (開館日数 26日)	月間入浴者数	3,017 人 (利用日数 26日)	月間利用者率	70.2 %
備 考	(記入上の注意) *「利用可能回数」とは当該月の開館日数を、「利用回数」とは当該月1ヵ月間で実際に会議室が使用された回数を記入します。 *「利用率」は「利用回数÷利用可能回数」で求めます。 *「浴場」利用率は「入浴者数÷来館者数」で求めます。					

会議室等利用状況一覧(20年2月分)

菊名寿楽荘

部 屋 名	午 前(10:00~12:00)		午 後(13:00~15:00)		合 計	
	利用回数 ————— 利用可能回数	利 用 率	利用回数 ————— 利用可能回数	利 用 率	利用回数 ————— 利用可能回数	利 用 率
さ くら	12 ————— 28	% 42.9	15 ————— 28	% 53.6	27 ————— 56	% 48.2
ふ じ	14 ————— 28	% 50	14 ————— 28	% 50	28 ————— 56	% 50
プレイルーム	12 ————— 28	% 42.9	6 ————— 28	% 21.4	18 ————— 56	% 32.1
和 室	1 ————— 28	% 3.6	3 ————— 28	% 10.7	4 ————— 56	% 7.1
浴 場	月間来館者数	4,498人 (開館日数 26日)	月間入浴者数	3,116人 (利用日数 26日)	月間利用者率	69.3 %
備 考	(記入上の注意) *「利用可能回数」とは当該月の開館日数を、「利用回数」とは当該月1ヵ月間で実際に会議室が使用された回数を記入します。 *「利用率」は「利用回数÷利用可能回数」で求めます。 *「浴場」利用率は「入浴者数÷来館者数」で求めます。					

会議室等利用状況一覧(20年3月分)

菊名寿楽荘

	午 前(10:00~12:00)		午 後(13:00~15:00)		合 計	
	利用回数 / 利用可能回数	利 用 率	利用回数 / 利用可能回数	利 用 率	利用回数 / 利用可能回数	利 用 率
さ くら	14 / 30	46.7 %	16 / 30	53.3 %	30 / 60	50 %
ふ じ	14 / 30	46.7 %	14 / 30	46.7 %	28 / 60	46.7 %
プレイルーム	14 / 30	46.7 %	6 / 30	20 %	20 / 60	33.3 %
和 室	2 / 30	6.7 %	3 / 30	10 %	5 / 60	8.3 %
浴 場	月間来館者数	4,866人 (開館日数 30日)	月間入浴者数	3,336人 (利用日数 30日)	月間利用者率	68.6 %
備 考	(記入上の注意) *「利用可能回数」とは当該月の開館日数を、「利用回数」とは当該月1ヵ月間で実際に会議室が使用された回数を記入します。 *「利用率」は「利用回数÷利用可能回数」で求めます。 *「浴場」利用率は「入浴者数÷来館者数」で求めます。					

平成19年度自主事業報告書（第1四半期）

施設名 菊名寿楽荘

募集対象	事業名 (教室名)	開催時期 及び回数	参加人員		自主事業経費			1人当り参加費		講師謝金		備考 (共催団体・その他)
			募集 人数	延参加 人数	委託料 支出総額	参加者 負担総額	総経費	徴収の 有・無	参加 費用	1回 1講師当り	1教室 講師謝金額	
60歳以上の 市民	「しょうぶ湯」	5月5日 (子どもの 日)	人	人	円	円	円	有・無	円	円	円	
	「学生施設見学受入」 (東京家政学院大学 人間福祉科介護福祉 専攻学生 2名)	6月27日 (水) 14:30 ~16:00	2名									大学より福祉施設の体 験学習の受入れ依頼あ り
60歳以上 の 市民	「保健福祉相談」	4月~6月 の毎木曜 計12回		180人	12回 66,666円					謝金2時間 5,555円		
60歳以上 の 市民 近隣の市民	「健康ミニ講座」	4月~6月 の第1木曜 計3回										健康に関するミニ講座を 昼休みに大広間で開催 (健康相談看護師)

自主事業に要した総経費は、指定管理料（自主事業費）から充当した額と参加者負担費から充当した額等の合計となります。

平成19年度自主事業報告書（第2四半期）

施設名 菊名寿楽荘

利用対象	事業名 (教室名)	開催時期 及び回数	参加人員		自主事業経費			1人当り参加費		講師謝金		備考 (事業概要・その他)
			募集 人数	延参加 人数	委託料 支出総額	参加者 負担総額	総経費	徴収の 有・無	参加 費用	1回 1講師当り	1教室 講師謝金額	
60歳以上の 市民	「転倒予防体操 教室」	7月中の 毎週月曜 の4回開 催	人	人	円	円	円	有・無	円	円	円	
60歳以上の 市民と 菊名保育園児 と父母他 一般市民	「ふれあいセタコン サート」	7月4日 (水) 9:45~ 10:30		120人	出演者謝 金 3,000円					出演者謝金 3,000円		菊名保育園児と利用者との「異世代間交流事業」として実施。 声楽家水野幸子氏のコンサート開催。
60歳以上の 市民	「保健福祉相談」	7月~9月 の毎木曜 計12回		180人	12回 66,666円					謝金2時間 5,555円		
60歳以上の 市民 近隣の市民	「健康ミニ講座」	7月~9月 の第1木 曜 計3回										健康に関するミニ講座を昼休みに大広間で開催 (健康相談看護師)
60歳以上の 市民 近隣の市民	「敬老のつどい」	9月15日 (老人の 日)			出演者謝 金 11,110円					出演者謝金 5,555円		当日、舞台付大広間で「こどもイベント」「安来節」「落語」の出し物を披露

60歳以上の 市民	敬老の日「香りの 湯」と「手づくり 猫」のプレゼント	9月17日 (敬老の 日)			入浴剤 996円							敬老の日を記念してスタ ッフ手づくりの「香り 猫」プレゼントと「香り のお風呂」を実施
60歳以上の 市民	19年度前期「趣味 の教室」各種講座の 開講と修業式	7月～9月			前期分 (4月～ 9月) 講師謝金 計147回 816,644 円					講師謝金 1回5,555円	10教室 147回開講 講師謝金合計 ¥816,644円	19年度前期「趣味の教 室」各種講座 10講座開講 4月～9月

自主事業に要した総経費は、指定管理料（自主事業費）から充当した額と参加者負担費から充当した額等の合計となります。

平成19年度自主事業報告書（第3四半期）

施設名 菊名寿楽荘

利用対象	事業名 (教室名)	開催時期 及び回数	参加人員		自主事業経費			1人当り参加費		講師謝金		備考 (事業概要・その他)
			募集 人数	延参加 人数	委託料 支出総額	参加者 負担総額	総経費	徴収の 有・無	参加 費用	1回 1講師当り	1教室 講師謝金額	
横浜市病院協会看護専門学校学生 4名	(第1回) 看護専門学校 看護学生受入 体験研修	10月30日 ～11月 2日 (4日間)										「老年看護学実習」看護学生(2年次)を受入れ高齢者との交流やコミスタ常務を体験する。
横浜市病院協会看護専門学校学生 3名	(第2回) 看護専門学校 看護学生受入 体験研修	11月6日 ～11月 9日 (4日間)										「老年看護学実習」看護学生(2年次)を受入れ高齢者との交流やコミスタ常務を体験する。
県立看護専門学校学生 6名	看護専門学校 看護学生受入 体験研修	12月5日 ～12月7日 (3日間)										「老年看護学実習」看護学生(2年次)を受入れ高齢者との交流やコミスタ常務を体験する。
菊名寿楽荘利用者全般	保健福祉相談 (健康ミニ講座)	毎週木曜日 13時～15 時 計11回								¥5,555	¥61105	(健康ミニ講座) 10月4日・11月1日・12月6日
菊名寿楽荘利用者全般	チャリティ演芸 大会・チャリティ バザー	12月22日 9時～13時										本事業の収益金 38,855 円 を善意銀行に寄付した

菊名寿楽荘利 用者と菊名保 育園児	クリスマスお楽 しみ会	12月24日 9時30分～														菊名保育園児の歌の発 表と手作りおもちゃのプ レゼントをする。
-------------------------	----------------	------------------	--	--	--	--	--	--	--	--	--	--	--	--	--	---------------------------------------

自主事業に要した総経費は、指定管理料（自主事業費）から充当した額と参加者負担費から充当した額等の合計となります。

平成19年度自主事業報告書(第4四半期)

施設名 菊名寿楽荘

利用対象	事業名 (教室名)	開催時期 及び回数	参加人員		自主事業経費			1人当り参加費		講師謝金		備考 (事業概要・その他)
			募集 人数	延参加 人数	委託料 支出総額	参加者 負担総額	総経費	徴収の 有・無	参加 費用	1回 講師当り	1教室 講師謝金額	
60歳以上の 市民	「ゆず湯」	1月7日 1回	人	人 104	円 入浴剤 698円	円	円 698円	有・無 無	円	円	円	冬至の日お風呂休止のため 七草に実施
60歳以上の 市民	「保健福祉相談」	1～3月の 毎木曜 計12回		153	12回 66,666円		66,666円	無		謝金2時間 5,555円		
60歳以上の 市民	「健康ミニ講座」	1～3月の 第1木曜 計3回			無							健康に関するミニ講座を 昼休みに大広間で開催 (健康相談看護師)
菊名寿楽荘の 利用者	「利用者満足度 アンケート調査」	1月29日 ～2月2日 の5日間	回答者 利用者 222名		無	無	無	無				*アンケート結果は館内掲示 板で公表する
60歳以上の 市民 及び近隣住民	「悪質商法撃退」 講演会	3月18日	60人		無							

60歳以上の 市民	第5回 寿楽文化祭	3月21日 ～23日	616人		お茶会 7,245円 (菓子・抹茶代)							「趣味の教室」修了者の 発表会(3月22日)と 展示会(21～23日)
60歳以上の 市民	19年度後期「趣味の 教室」各種講座の 開講と修業式	10～3月	10講座 165人	9講座 145人	講師謝金 計53回 299,993円	無	299,993円			講師謝金 1回 5,555円	1月 17回 2月 19回 3月 17回 計53回 299,993円	19年度後期「趣味の教室」 各種講座 9講座開講 10月～3月

自主事業に要した総経費は、指定管理料(自主事業費)から充当した額と参加者負担費から充当した額等の合計となります。

事業（行事）実施報告書

菊名寿楽荘

事業（行事）名	しょうぶ湯							
実施年月日	平成19年5月5日							
実施場所	菊名寿楽荘男性風呂・女性風呂							
事業（行事）概要	<ul style="list-style-type: none"> ・ 5月5日の「子どもの日」に併せてお風呂に菖蒲を入れて「しょうぶ湯」をお風呂利用者に提供した。 ・ 今年で3回目となる 							
参加者（人数）	お風呂利用者134名							
経費	菖蒲購入費(30束)							
評価 (問題点、改善点などを記載する)	<ul style="list-style-type: none"> ・ 利用者の評判は大変良く、喜んでもらいました。 ・ しょうぶをばらばらに入れると、排水口に入るので、2束ずつしばっていました。少なく見えるので、来年はもう少し多く入れるか、入浴剤を足すかします。 ・ 午後に男女ともに菖蒲を入れ替えました。 							
特記事項								
添付資料	ポスター							
供覧	所長		副所長		副所長		担当	
年月日報告								

事業（行事）実施報告書

菊名寿楽荘

事業（行事）名	東京家政学院大学人文学部学生施設見学受入							
実施年月日	平成19年6月27日(水)14時30分から16時まで							
実施場所	菊名寿楽荘全般							
事業（行事）概要	受入学生 東京家政学院大学人間福祉学科介護福祉専攻 安藤美姫 三上すず代 <ul style="list-style-type: none"> ・ 学生対応は所長・副所長中心で行う。 ・ 会議室にて副所長より横浜市の老人福祉センターの概要と菊名寿楽荘の説明を行う。 ・ 館内を案内しながら見学。お風呂終了後見学。 ・ 見学終了後、大広間の利用者さんと交流。 							
参加者（人数）	2人							
経費	無し							
評価 (問題点、改善点などを記載する)	<ul style="list-style-type: none"> ・ 大学より福祉関連の施設を見学して調査レポートを提出するという課題を与えられ、福祉施設で検索して、寿楽荘を知り、見学にみえました。老人福祉センターを初めて知り、こんな良い施設があることをみんなに知ってもらいたいと、感じたようです。 ・ 時間をかけてゆっくり見学し、利用者さんともお話ができたので、良かったと思います。 							
特記事項	老人福祉センターのごあんない 菊名寿楽荘のパンフレット 趣味の教室のご案内を渡す							
添付資料	施設見学実施のお願い(2枚)							
供覧	所		副		副		担	
年月日報告	長		所		所		当	
			長		長			

事業（行事）実施報告書

菊名寿楽荘

事業（行事）名	転倒予防教室						
実施年月日	平成19年7月2日、9日、16日、23日						
実施場所	1階教室プレイルーム						
事業（行事）概要	<p>講師 横浜市高齢者指導員 佐藤久美子先生</p> <ul style="list-style-type: none"> ・受講者全員、保健福祉相談日に看護師の健康チェックを受けてもらいました。 ・転倒をしないための基礎体力の向上や方法をまなびました。 てぬぐいや、いすを使いストレッチ運動で筋肉をきたえ、ウォーキングやツボ体操で リラックスしながら適度な運動をしました。 ・手を使って認知予防体操をしました。 						
参加者（人数）	4回総出席者54人						
経費	講師謝金1万円						
評価 (問題点、改善すべき点など記載する)	<p>前回18年11月に行って、又やってほしいとの要望があり、今回で2度目です。ポスターを作り近隣町内会や駐車場の外周りに掲示しましたが、寿楽荘の利用者さんがどうしても多くなりがちです。次回は広報や楽遊学などに載せてもっと一般の方々に宣伝したい。</p>						
特記事項	<p>最終回出席者12人にアンケートを書いてもらい、ほとんどの方から良かったの言葉をもらいました。</p> <p>前は4回で終わりましたが、9月から一般団体とし月2回講師佐藤先生で活動する事になりました。</p>						
添付資料							
供覧	所長		副所長		副所長		担当
19年 月 日 報告							

事業（行事）実施報告書

菊名寿楽荘

事業（行事）名	ふれあい七夕コンサート					
実施年月日	19年7月4日(水) 9時45分から10時30分					
実施場所	菊名寿楽荘3階大広間					
事業（行事）概要	別添「企画書」のとおり					
参加者（人数）	菊名保育園園児16名 先生4名 水野幸子さん 利用者約100名					
経費	水野さん謝金3,000円					
評価 (問題点、改善点などを記載する)	<ul style="list-style-type: none"> ・ いままで、園児だけの歌で利用者さんとの交流がなかったが、今年は声楽家の水野幸子さんをお招きして、全員で「小さな世界」「散歩」を歌い交流を図りました。 ・ 今回は利用者さんに人気の「千の風になって」を水野さんに歌ってもらう事をPRしたせいか参加者が大勢でした。 ・ 水野さんに「ふるさと」「千の風になって」アンコールで「みかんの花咲丘」をソプラノで独唱。大好評でした。 					
特記事項	<ul style="list-style-type: none"> ・ 菊名保育園よりもってきてもらった笹の葉を大広間舞台に飾る。 ・ 利用者さんに書いてもらった短冊を飾る。 ・ 折り紙教室の生徒さんに折ってもらった、こま、とりを園児にプレゼント 					
添付資料	企画書 ポスター プログラム					
供覧	所長		副所長		副所長	担当
年月日報告						

事業（行事）実施報告書

菊名寿楽荘

事業（行事）名	保健福祉相談							
実施年月日	平成19年4月～19年9月毎週木曜日13:00～15:00(1ヶ月4回)							
実施場所	菊名寿楽荘「健康相談室」							
事業（行事）概要	(相談員) 氏家綾子さん (資格) 「正看護師」「救急救命士」「ケアマネジャー」「福祉住環境コーディネーター」等 (相談時間) 毎週木曜日13:00～15:00(1ヵ月4回) (相談方法) 申込書で事前に相談内容を記入して申込みをして相談を受ける。							
参加者（人数）	1回の相談日に10～15人							
経費	1回相談日の謝金5千円(2時間) 月額2万円							
評価 (問題点、改善点などを記載する)	<ul style="list-style-type: none"> ・ 18年10月より看護師に変わり、評判がよく相談者が増えました。 ・ 毎週同じ人たちが血圧測定に見えるので、他の利用者さんや地域に人たちにも宣伝したい。 ・ 血圧測定や日常生活の話が多く、福祉関係の相談がない。 							
特記事項	<ul style="list-style-type: none"> ・ 19年4月より月1回(月初めの木曜日)に健康ミニ講座を開催。事業(行事)実施報告書「健康ミニ講座」で報告 							
添付資料	報告書、申込書							
供覧	所		副		副		担	
年月日報	長		所		所		当	
			長		長			

事業（行事）実施報告書

菊名寿楽荘

事業（行事）名	健康ミニ講座							
実施年月日	平成19年4月～9月（毎月第1木曜日12時30分～12時45分）							
実施場所	菊名寿楽荘3階大広間							
事業（行事）概要	<ul style="list-style-type: none"> ・ 保健福祉相談員氏家看護師さんが健康増進ため毎月1回、健康ミニ講座をお昼休みに大広間で開催。 第1回 血液がサラサラになる話 第2回 お酒の話 第3回 食中毒に気をつけて 第4回 良い睡眠・朝すっきり 第5回 ガンになりにくい食生活 第6回 肥満にならないためには 							
参加者（人数）	約30人							
経費	無し							
評価 （問題点、改善点などを記載する）	<ul style="list-style-type: none"> ・ カラオケのお昼休み時間を利用して講座を開催。 ・ 皆さん早目に食事が終わるので、カラオケが始まるまでの15分間熱心に耳をかたむけていました。 ・ 10月からの講座は利用者さんも聞くだけでなく一緒に参加（簡単な体操等）できるようにしたらもっと楽しくなるのではないかと。 							
特記事項	<ul style="list-style-type: none"> ・ 10月から20年3月まで毎月1回第2弾として健康ミニ講座を開催。 							
添付資料	ポスター							
供覧	所 長		副 所 長		副 所 長		担 当	
年月日報告								

事業（行事）実施報告書

菊名寿楽荘

事業（行事）名	平成19年度老人週間行事について							
実施年月日	① 平成19年9月15日(土) 10時～11時30分 ② 平成19年9月17日(月)							
実施場所	① 菊名寿楽荘3階大広間 ② 菊名寿楽荘 受付・お風呂							
事業（行事）概要	① 菊名寿楽荘「敬老の」つどい 【催しもの】 1 こどもイベント(10:00～10:30) 地域イベント部隊「奔太の会」 2 安来節(10:30～11:00) 堀江紀子・博多巴江・大多喜勝 3 落語(11:00～11:30) 空巢家小どろ ② 「敬老の日」行事について 1 ソフトクリーナー、香ねこ(カード付)200個プレゼント 2 「ふれあいの湯」(バスクリン・森の香)							
参加者（人数）	約80人							
経費	謝金(こどもイベントと安来節)@5,000×2=10,000							
評価 (問題点、改善点などを記載する)	<ul style="list-style-type: none"> ・ 催しものは今回小学生達が参加してもらったので活気があり、安来節や落語も評判が良かったです。 ・ プレゼントはスタッフ全員の手作りで、200個作り1利用者さんにプレゼントしまし、喜んでもらいました。 ・ 「ふれあいの湯」は入浴剤を入れ、温まったと評判が良く、入浴を楽しんでもらいました。 							
特記事項	<ul style="list-style-type: none"> ・ 落語の「空巢家小どろ」さんは港北区福祉保健センター長 古橋 彰氏 ・ 地域イベント部隊「奔太之会」は港北区港北小学校の皆さん。 参加者小学生15人 ・ 安来節の方々は地域ケアプラザ、老人ホーム等で活躍されています。 							
添付資料	企画書、チラシ、ポスター、プログラム							
供覧	所長		副所長		副所長		担当	
年月日報告								

事業（行事）実施報告書

菊名寿楽荘

事業（行事）名	平成19年度前期「趣味の教室」						
実施年月日	平成19年4月から平成19年9月までの6ヶ月						
実施場所	菊名寿楽荘1階教室						
事業（行事）概要	<p>1 水彩画 源氏物語 民謡踊 ペン習字 絵手紙 健康体操 折り紙 英会話 水墨画 フランス刺繍 フラダンス 以上11講座を開催。</p> <p>2 健康体操は健康チェックを受けてもらい、受講者にはスポーツ保険に加入してもらいました。</p> <p>3 絵手紙教材はレンタルで、個人負担。</p> <p>4 材料、資料代がかかる講座は個人負担。</p>						
参加者（人数）	受講者155名(男35名女120名) 修了者138名(男29名女109名)						
経費	講師謝金1人1回 5,555円						
評価 (問題点、改善点などを記載する)	<p>1 書道は応募者が定員の半数に満たない為休講</p> <p>2 英会話、絵手紙2回申し込んで落選した人を優先的に受講してもらいました。</p> <p>3 前期修了した生徒さんにはミニ展示会として、2階ロビー、2階階段に展示してもらい(絵手紙、ペン習字、折り紙、刺繍、水墨画、水彩画)、19年度後期申込者に見てもらいました</p>						
特記事項	<p>1 民謡踊りの前期修了者が大広間舞台上で1曲披露。</p> <p>2 前期修了時アンケート実施</p>						
添付資料	趣味の教室募集案内						
供覧	所長		副所長		副所長		担当
年月日報告							

事業（行事）実施報告書

菊名寿楽荘

事業（行事）名	看護専門学校学生実習受入れ研修						
実施年月日	市病院協会看護専門学校①19年10月30日(火)～11月2日(金) ②19年11月6日(火)～11月9日(金) 県立よこはま看護専門学校19年12月5日～7日						
実施場所	菊名寿楽荘全般						
事業（行事）概要	別添資料のとおり(老年看護実習ファイル)						
参加者（人数）	市病院協会看護専門学校6名 県立よこはま看護専門学校6名						
経費	無し						
評価 (問題点、改善点などを記載する)	コミスタさんと一緒に仕事をしたり、趣味の教室に参加してもらいました。 利用者さんと大広間でふれあい、楽しく過ごしました。						
特記事項	それぞれの研修最終日には菊名寿楽荘恒例として、大広間で学生たちの「かくし芸発表会」を開催しており、好評です。 学生さんからも好評で、お礼の手紙をもらいました。						
添付資料							
供覧	所長		副所長		副所長		担当
年月日報告							

事業（行事）実施報告書

菊名寿楽荘

事業（行事）名	保健福祉相談 健康ミニ講座						
実施年月日	保健福祉相談平成19年10月～19年12月毎週木曜日13:00～15:00(1ヶ月4回) 健康ミニ講座 10, 11, 12の第一木曜日12:30～12:45						
実施場所	菊名寿楽荘「健康相談室」 大広間						
事業（行事）概要	(相談員) 氏家綾子さん (資格) 「正看護師」「救急救命士」「ケアマネジャー」「福祉住環境コーディネーター」等 (相談時間) 毎週木曜日13:00～15:00(1ヵ月4回) (相談方法) 申込書で事前に相談内容を記入して申込みをして相談を受ける。 健康ミニ講座 <ul style="list-style-type: none"> ・ 脳を生き活き！座ったままで指体操① ・ いちばん気になる血圧の話 ・ ツボを押して健康生活！ 						
参加者（人数）	1回の相談日に10～15人						
経費	1回相談日の謝金5千円(2時間) 月額2万円						
評価 (問題点、改善点などを記載する)	<ul style="list-style-type: none"> ・ 毎週同じ人たちが血圧測定に見えるので、他の利用者さんや地域の人たちにも宣伝したい。 ・ 血圧測定や日常生活の話が多く、福祉関係の相談が少ない。 ・ サロンの雰囲気の様子になってきている。 ・ 健康ミニ講座はお話だけでなく、簡単で座ったままでできる体操を取り入れているので、皆さんに好評です。 						
特記事項							
添付資料	保健福祉相談、ミニ講座のポスター						
供覧	所		副		副		担
年月日報告	長		所		長		当

事業（行事）実施報告書

菊名寿楽荘

事業（行事）名	チャリティー演芸大会							
実施年月日	平成19年12月22日(土)10時～12時							
実施場所	菊名寿楽荘3階舞台付大広間							
事業（行事）概要	日時、場所は上記のとおり ①出演者 事前申込みによる先着20名 カラオケ19曲 踊り1曲 ②司会者 関口金治氏(元菊名寿楽荘コミスタ・前回の司会者) ③寄 贈 出演料として金100円以上の寄付を受け、善意銀行(港北区社協)に 寄贈							
参加者（人数）	約100名							
経 費	司会者謝礼(¥3,000)							
評価 (問題点、改善すべき 点など記載する)	<ul style="list-style-type: none"> ・ PRとしてポスター、チラシを作成、利用者さんに周知した。 駐車場周辺の掲示場にポスターを張り、地域の方々にお知らせする。 ・ 出演者は常連の利用者が多く、いつものカラオケになってしまうので、 他のセンターに声かけをして出てもらうようにしたい 							
特 記 事 項	<ul style="list-style-type: none"> ・ 演芸大会出演者に、手拭い、傘入れ等を参加賞として渡す。 ・ 収益金 8,720 円平成20年1月16日に港北区社協善意銀行に寄贈し、感謝状を いただく。 							
添 付 資 料	企画書・「善意銀行」寄贈報告書・ポスター							
供 覧	所		副		副		担	
年月日報告	長		所		所		当	
			長		長			

事業（行事）実施報告書

菊名寿楽荘

事業（行事）名	チャリティーバザー						
実施年月日	平成19年12月22日（土）12時～						
実施場所	2階プレイルーム						
事業（行事）概要	<p>（日時）（場所）は上記のとおり</p> <p>①品物 職員とコミスタと一部の職員が品物を提供する</p> <p>②販売 職員とコミスタで販売</p> <p>③寄贈 販売価格を金100円以上として、売上金を善意銀行に寄贈</p>						
参加者（人数）	約100人						
経費	無し						
評価 （問題点、改善すべき点など記載する）	<ul style="list-style-type: none"> ・ 前回開催して評判がよく次回もやってほしいとの要望があったので、開催したが、お風呂が故障のため利用者が少なく、品物が残ってしまいました。 ・ 前はほとんどの品物が売れたので、提供された品物を全部だしましたが、今回は選んで出すようにしたい。 ・ 広報や楽遊学に出して広くしてもらおうようにする。 						
特記事項	<ul style="list-style-type: none"> ・ PRとして、ポスター・ちらしを作成、利用者さん等に周知した。 ・ バザーの収益金30,135円を平成20年1月16日にチャリティー演芸の収益金8,720円といっしょに港北区社協善意銀行に寄贈し、感謝状をいただく。 						
添付資料	企画書・「善意銀行」寄贈報告書・ポスター						
供覧	所長		主事		嘱託		担当

事業（行事）実施報告書

菊名寿楽荘

事業（行事）名	クリスマスお楽しみ会							
実施年月日	平成19年12月24日							
実施場所	菊名寿楽荘3階大広間 9時45分～10時							
事業（行事）概要	菊名保育園生が菊名寿楽荘の大広間で3曲歌をうたう。							
参加者（人数）	園児13名 園長1名 先生2名 大広間利用者さん							
経費	無し							
評価 （問題点、改善点などを記載する）	<ul style="list-style-type: none"> ・ 毎年恒例となっているクリスマス会で、少々マンネリとなっている。 ・ 七夕のつどいではミニコンサートを実施して好評だったので、クリスマス会も利用者さんと一緒に楽しめる、行事をいれたい。 							
特記事項	寄付してもらったティッシュカバーを園児にプレゼント。 寄付してもらった絵本を菊名保育園にプレゼント。							
添付資料								
供覧	所長		副所長		副所長		担当	
年月日報告								

事業（行事）実施報告書

菊名寿楽荘

事業（行事）名	ゆず湯							
実施年月日	平成20年1月7日							
実施場所	菊名寿楽荘男性風呂・女性風呂							
事業（行事）概要	<ul style="list-style-type: none"> ・ 19年12月22日(土)冬至の日にやる予定でしたが、ボイラー故障のため、中止しましたので、1月7日(月)に行いました。 ・ 今年で3回目となる。 ・ ゆずはコミスタさんの寄付によるものです。 ・ 入浴剤をいれました。 							
参加者（人数）	1月7日の入浴者男性62名、女性42名							
経費								
評価 (問題点、改善点などを記載する)	<ul style="list-style-type: none"> ・ 新鮮なゆずなので香りが良く、皆さんに喜んでもらいました。 ・ ばらばらにしていれると、排水口につまるので、ガーゼの袋の中に入れてお風呂に浮かせていれました。 ・ 袋に入れると霧囲気がでないので、ひとつずつ浮かせたいのですが、難しい。なにか方法を考えたい。 							
特記事項								
添付資料	ポスター							
供覧	所長		副所長		副所長		担当	
年月日報告								

事業（行事）実施報告書

菊名寿楽荘

事業（行事）名	保健福祉相談 健康ミニ講座					
実施年月日	保健福祉相談 平成20年1月～平成20年3月(毎月木曜日13時～15時) 健康ミニ講座 平成20年1, 2, 3月の第一木曜日12:30～12:45					
実施場所	菊名寿楽荘「健康相談室」 3階大広間					
事業（行事）概要	(相談員) 氏家綾子さん (資格) 「生看護師」「救急救命士」「ケアマネージャー」「福祉住環境コーディネーター」等 (相談方法) 申込書で事前に相談内容を記入して申込みをして相談を受ける 健康ミニ講座 <ul style="list-style-type: none"> ・ カゼ・インフルエンザにご注意 ・ 脳を生き活き座ったままで指体操② ・ ストレスを溜めないコツ 					
参加者（人数）	1回の相談日に10～15人 健康ミニ講座参加者約30名					
経費	謝金5千円					
評価 (問題点、改善点などを記載する)	保健福祉相談 <ul style="list-style-type: none"> ・ 血圧測定の人たちが多く、あとは自分の話をしている人たちがほとんどです。 健康ミニ講座 <ul style="list-style-type: none"> ・ カラオケのお昼休み時間を利用して講座を開催。 ・ 今回は皆さんと一緒に運動できる事を取り入れたので、楽しく頭を使いながら、指運動をしていました。 ・ カラオケの利用者さんだけでなく、一般のお客さんにもきてもらいたい。 ・ 講座の時は年齢関係なく、来てもらうようにしたらどうか。 					
特記事項	保健福祉相談、健康ミニ講座は大変好評ですので、平成20年4月から8月まで保健福祉相談と最終シリーズとして健康ミニ講座を開催。					
添付資料	ポスター					
供覧 年月日報告	所長		副所長		副所長	担当

事業（行事）実施報告書

菊名寿楽荘

事業（行事）名	悪質商法							
実施年月日	平成20年3月18日(火) 12時30分～午後1時30分							
実施場所	菊名寿楽荘3階大広間							
事業（行事）概要	悪質商法 被害に遭わないための出前劇場(3人) 共催 神奈川県安全・安心まちづくり推進課 (1) おれおれ詐欺 寸劇をしながらおれおれ詐欺の実態を解りやすく説明 19年の被害総額19億4千万円 (2) 悪質商法 寸劇をしながら悪質商法の手口を紹介							
参加者（人数）	約60名							
経費	無							
評価 (問題点、改善点などを記載する)	<ul style="list-style-type: none"> ・ 大広間のお昼休みを利用して開催したので、大勢の方々に聞いてもらえました。 ・ 寸劇をいれながら、説明があったので、わかり易く皆さんに理解して貰えました。 ・ 各地で悪質商法の講演会が多いので、何回か出席した人も多く、「今回聞いてより注意するようになった。」との声がありました。 							
特記事項	好評だったので、また開催したい。							
添付資料	悪質商法ポスター、資料							
供覧	所長		副所長		副所長		担当	
年月日報告								

事業（行事）実施報告書

菊名寿楽荘

事業（行事）名	第5回寿楽文化祭							
実施年月日	(作品展)20年3月21日(金)・22日(土)・23日(日)9:00~16:00 (発表会)20年3月22日(土)10:00~12:00 (お茶会)20年3月22日(土)10:00~12:00							
実施場所	(作品展)菊名寿楽荘館内全般(教室、ロビー、階段壁面) (発表会)3階舞台付大広間 (お茶会)2階お茶室							
事業（行事）概要	・「趣味の教室」19年度後期受講者とOB会の学習成果発表の場と機械を提供することを目的に開催し今回5回目となる。 ・菊名寿楽祭の詳細は企画書のとおり。							
参加者（人数）	(発表会)出演者—88名 (作品展)出品者—約100名 (お茶会)参加者—80名							
経費	無し							
評価 (問題点、改善点などを記載する)	<ul style="list-style-type: none"> ・ 菊名寿楽祭は趣味の教室後期修了者とOB会を対象とした事業として開催している。 ・ 毎回お茶会の時間と発表会の時間がかさなりましたので、今回お茶券を50枚先着順に配りました。皆さん落ち着いて舞台を観れたと、好評で、人数がオーバーしてしまいました。 ・ 寿楽祭実行委員会を開催して、準備と後片付けをお願いしましたが、かなりの部分で職員が係わっています。 ・ 寿楽祭の開催日が毎回3月のお彼岸にあたるので、今後検討したい。 							
特記事項	<ul style="list-style-type: none"> ・ 今回、19年度前期修了者を対象としたミニ展示会を9月に開催。 ・ 20年1月28日(月)13時より第5回寿楽祭の実行委員会を開催 参加教室 教室 水彩画・ペン習字・絵手紙・折り紙・健康体操・水墨画・英会話 フラダンス OB会 詩吟・書道・お茶・お花・フランス刺繍・民謡踊 							
添付資料	企画書、ポスター							
供覧	所長		副所長		副所長		担当	
年月日報告								

事業（行事）実施報告書

菊名寿楽荘

事業（行事）名	平成19年度後期「趣味の教室」						
実施年月日	平成19年10月から平成20年3月までの6ヶ月						
実施場所	菊名寿楽荘1階教室（「さくら」「ふじ」「プレイルーム」）						
事業（行事）概要	<p>1 開講科目は「水彩画」「横浜歴史物語」「ペン習字」「絵手紙」「健康体操」「折り紙」「英会話」「水墨画」の8講座。</p> <p>2 「健康体操」は健康チェックを受けて、受講者はスポーツ安全保険に加入。</p> <p>3 「絵手紙」教材はレンタルで、個人負担。</p> <p>4 材料費、資料代がかかる講座は個人負担。</p>						
参加者（人数）	受講者145名（男31名女114名） 修了者128名（男25名女103名）						
経費	講師謝金1人1回 5,555円						
評価 （問題点、改善点などを記載する）	<p>1 「民謡踊り」「フラダンス」は応募者が定員の半数に満たない為休講。</p> <p>2 募集期間19年8月20日（月）～9月11日（火）</p> <p>3 今回「横浜歴史物語」を募集したところ46名の応募があり、定員20名のところ25名とりました。新しい講座は応募者が多数になりますが、長年になる教室はだんだん少なくなるので、希望の多い講座を考えていきたい</p>						
特記事項	<p>1 後期修了者とOB会を対象とした、「第5回寿楽祭」を実施。 20年3月21～23日 展示会 水彩画 折り紙 ペン習字 刺繍 絵手紙 水墨画 お花 書道 3月22日 発表会 健康体操 英会話 民謡踊 フラダンス 詩吟 3月22日 お茶会 先着50名 無料</p> <p>2 後期修了時に受講者を対象にアンケート実施。</p>						
添付資料	趣味の教室募集案内						
供覧	所長		副所長		副所長		担当
年月日報告	所長		副所長		副所長		担当

事業（行事）実施報告書

菊名寿楽荘

事業（行事）名	第2回「利用者満足度アンケート調査」						
実施年月日	平成20年1月29日(火)～2月2日(土)						
実施場所	老人福祉センター 菊名寿楽荘にて						
事業（行事）概要	別冊資料のとおり						
参加者（人数）	菊名寿楽荘利用者全員(222人)						
経費	無し						
評価 (問題点、改善点などを記載する)	<ul style="list-style-type: none"> ・ 第1回「利用者満足度アンケート調査」の質問項目と全く同じ。 ・ 調査結果は全回とほとんど変わらず。 ・ 次回は質問項目を変えてやってはどうか。 ・ 配布方法の検討 						
特記事項	調査結果を利用者会議で利用者委員の方に報告後館内の掲示板に掲示						
添付資料							
供覧	所長		副所長		副所長		担当
年月日報告							

「利用者会議委員」懇談会報告書

菊名寿楽荘

会 議 名	平成19年度第1回「利用者会議委員」懇談会						
実施年月日	平成19年8月24日(金)						
実施場所	菊名寿楽荘 1階桜の教室						
会 議 概 要	<ol style="list-style-type: none"> 1. あいさつ (10:00~10:05) 2. 委員の紹介 (10:05~10:15) 3. 「利用者会議」設置要綱について (10:15~10:30) 4. 議 題 <ul style="list-style-type: none"> 報告事項(10:30~11:00) <ul style="list-style-type: none"> (1)老人福祉センター菊名寿楽荘の利用状況 (2)19年度事業・行事年間スケジュール計画 (3)利用者満足度アンケート調査の結果 (4)「19年度老人週間行事」について (5)19年度後期「趣味の教室」について 協議事項(11:00~12:00) <ul style="list-style-type: none"> (1)「センターの利用ルール」関係 (2)「個人利用」関係 (3)「団体利用」関係 (4)「自主事業・主催事業」関係 (5)その他 5. その他 						
備 考							
添 付 資 料	平成19年度第1回「利用者会議委員」懇談会会議次第						
供 覧	所		副		副		担
年 月 日報告	長		所		所		当

平成 19 年度第 1 回「利用者会議委員」懇談会議事録

【開催日時】 平成 19 年 8 月 24 日（金）
午前 10 時～12 時

【開催場所】 菊名寿楽荘 1 階桜の教室

【出席者】 14 名

（利用者会議委員 11 名）

伊藤富士雄、大崎春哉、庄司定男、田所英之、
宝積通正、米田元四郎、小野寺富子、齊藤喜与意、
中山和代、林 愛子、本澤はるみ （敬称略）

（菊名寿楽荘職員 3 名）

加藤泰彦、小菅純子、植竹恵子

【会議次第及び結果】

1. あいさつ

午前 10 時、加藤所長のあいさつより始まる。
進行役を務めることの承認を得る。

2. 委員の紹介

委員の皆さんの自己紹介。次いで職員の自己紹介があった。

3. 「利用者会議」設置要綱について

加藤所長より「利用者会議」設置要綱について、資料 P 2 を参照しながら説明があった。

第 5 条 3 項、会長の互選について、会長への推薦、自己推薦がなかったため、加藤所長の提案で最年長者に会長をお願いすることを委員の皆さんの承諾を得る。

4. 議題

報告事項

加藤所長よりそれぞれ資料を参照しながら説明があった。

(1) 老人福祉センター菊名寿楽荘の利用状況

資料 P 3

(2) 19 年度事業・行事年間スケジュール計画

資料 P 4

(3) 利用者満足度アンケート調査の結果

資料 P 5、6

(4) 「19 年度老人週間行事」について

資料 P 7

(5) 19 年度後期「趣味の教室」について

資料 P 8

掲示の依頼、ご照会のお願いがあった。

② お風呂の利用ルールについて

*小菅副所長より現状の報告

利用可能時間 10:30～15:30(退室)

受付時間 9:00～15:00

男女共、カランと洗面器の数が合わないため、入る前に場所取りがあつたが、所長より注意あり。その後、問題なし。女子は朝のみ、洗面器の数だけ鍵を渡し、様子を見て順次鍵を渡すことにした。

*委員の方々のご意見

- ・貼り紙、注意事項があつてよい
- ・いつも譲り合つていい状況で使わせていただいている（男子風呂）

(3) 「団体利用」関係

① 団体予約ルールについて

*小菅副所長より説明があり。

資料P10参照

趣味の教室終了後、OB会として6ヶ月、さらに研究会となり、6ヶ月優先利用できる。

(例) 8月1日以降 8月分及び9月分の利用申込可能
一般団体利用 1ヶ月前の応答日

(例) 9月30日に利用 8月30日より前日まで申込可能

(4) 「自主事業・主催事業」関係

① 行事・教室等の希望について

*加藤所長より開催のご希望があれば、お知らせくださいという
お願いあり。

*委員の方々のご意見

- ・健康体操について、60代から80代の利用者が一緒ではなく、多少年代別に分けた方がよいのではないか
- ・水墨画、一般団体になつても、続けられる限りずっと続けたい。
- ・受講希望の多い講座について、定員を増やすことはできないか？
⇒各部屋において定員数があるため無理です。
- ・趣味の教室について、全員初心者なので入りやすかつた
- ・講師がとてもよい

(5) その他

*委員の方々より要望事項

- ・血圧計を設置してほしい
- ・女子風呂（浴槽内）に湯温計、または現在の湯温がわかるようにしてほしい。体感温度に個人差があるため、数字で見られる方がよいのでは・・・
- ・プレイルーム利用時、桜の教室に利用団体がいる場合、通りにくい。
- ・施設内に何箇所か段差がある
 - i. 1F階段上り口 ステップが1段だけ少し広がっている
ので、つまづいたことがある
 - ii. 男子風呂入口

利用者会議委員報告書

菊名寿楽荘

会議名	平成19年度第2回利用者会議					
実施年月日	平成19年12月10日(月)13:30～					
実施場所	菊名寿楽荘 1階桜の教室					
会議概要	1 あいさつ					
	2 利用者会議会長の就任について					
	3 議題					
	<p>報告事項</p> <p>(1) 20年度耐震補強工事について</p> <p>(2) チャリティー演芸大会及びチャリティーバザーについて</p> <p>(3) 指定管理者第三者評価の実施について</p> <p>協議事項</p> <p>(1) 利用方法の変更について</p> <p>① 靴箱の鍵の取扱いの件</p> <p>② 給茶機の紙コップの取扱いの件</p> <p>(2) 19年度「寿楽祭」(文化祭)の開催について</p> <p>(3) 19年度「利用者満足度アンケート」の実施について</p> <p>(4) その他</p>					
備考						
添付書類	平成19年度第2回「利用者会議委員」会議次第					
	平成19年度第2回「利用者会議委員」会議議事録					
供覧	所長		副所長		副所長	担当
年月日報告						

平成19年度第2回「利用者会議委員」議事録

【開催日時】 平成19年12月10日（月）

午後1時30分～3時

【開催場所】 菊名寿楽荘 1階桜の教室

【出席者】 13名

（利用者会議委員10名）

伊藤富士雄 大崎春哉 庄司定男 宝積通正 米田元四郎 小野寺富子
斉藤喜与意 中山和代 林 愛子 本澤はるみ （敬省略）

（菊名寿楽荘職員）

所長 副所長2人

【会議次第及び結果】

1. あいさつ

午後1時半より加藤所長のあいさつより始まる

2. 所長より利用者会議の会長を大崎春哉委員に委嘱し、全委員の承認をえる。

3. 会長就任あいさつ

大崎委員より利用者会議会長就任のあいさつ

4. 議題 大崎議長の進行により議題にはいる。

・ 報告事項

(1) 20年度耐震補強工事について

加藤所長より（資料1）を参照しながら、耐震補強工事の説明をする。

20年9月より21年3月迄工事のため菊名寿楽荘が使用出来ない事をお知らせする。

(2) チャリティ演芸大会及びチャリティバザーについて

小菅副所長より（資料2）を参照しながら、演芸大会の参加方法やバザーの日時の説明をする。当日はゆず湯も行うので、皆さんの参加を呼びかける。

(3) 指定管理者第三者評価の実施について

加藤所長より（資料3）を参照しながら、第三者評価制度の特徴や流れを説明

・ 協議事項

(1) 利用方法の変更について

植竹副所長より（資料4）を参照しながら説明

① 靴箱カギの取扱いの件

今現在108個靴箱があり、そのうち43箇所鍵がなくなっている。

案1～案3を提示、説明する。

案1を委員全員の賛成をもらい、20年1月10日より実施

（受付から見える箇所54箇所に扉付カギ有とし、受付で名前を明記し、カギを受け取り、帰るとき返す。それ以外のところは扉をはずし、自由に使ってもらう）

② 給茶機の紙コップの使い方の件

ひと月のコップ使用量は4800個 いち日平均167個

利用者数からするとだいたい1人1個のわりだが、ある特定のひとが何個も使っているようにみえる。

案を提示、説明し、委員全員の賛成をもらい20年1月10日より実施
(紙コップを受付カウンターに置き、一人1個ずつとってもらう。
できるだけ「マイカップ」を利用してもらう)

(2) 19年度「寿楽祭」(文化祭)について

小菅副所長より(資料5)を参照しながら第5回寿楽祭の日時等を説明する。
今回は寿楽祭実行委員会を開催する。

(3) 19年度「利用者満足度アンケート」の実施について

加藤所長より(資料6)を参照しながら説明
18年度実施したアンケートとおなじ内容で行い、前年度と比較する。

(4) その他

① 委員の方々より要望や意見事項

- ・3階のトイレのドアに「気をつけて」の注意書のポスターを貼ってほしい。
- ・娯楽室の押絵はだいぶ古いので、他のものに変えてほしい。
- ・男女お風呂をたまには交換してはどうか。
- ・前回要望した1階階段上り口の1段だけ広いところがあり、あぶないかった所に危険ステッカーを貼ってもらいありがとうございました。

最後に加藤所長より「寿楽つうしん(第6号)」と「20年度前期趣味の教室募集」のご案内をし、閉会となる

第2回「利用者満足度アンケート調査」の実施結果について

菊名寿楽荘

1 アンケート調査の概要

(1) アンケートのタイトル

「施設利用者満足度調査アンケート」

(2) 質問項目

別紙「施設利用者満足度調査アンケート」のとおり

質問項目数 —— 13問

(内訳) フェイス・シート項目 —— 6問 職員の対応について —— 2問

施設について —— 2問 利用満足度について —— 2問 自由記載欄

(3) 実施時期と期間について

平成20年1月29日(火)から2月2日(土)までの5日間。

(4) 調査票の配布と回収について

センター受付にて来館者に配付し、その日に記入して貰い「回収箱」で回収しました。

(回収実績)1月29日(火)——130件 1月30日(水)——35件 1月31日(木)——28件

2月1日(金)——17件 2月2日(土)——12件 計222件

(5) アンケート対象者について

菊名寿楽荘利用者を対象に調査日3日間の入館者(ひとり1回)を対象に調査票を配布し回答をして貰いました。合計 222人

(6) アンケート結果の概要

アンケート結果から見た菊名寿楽荘利用者の平均像(プロフィール)

- * 利用者は地元の港北区と隣接区の神奈川区・鶴見区に在住する人が大半で3区の方で91%になります。
- * 年齢は70歳代の利用者が約半数を占めており、80歳代以上の方も29%が利用。利用者の約8割が70歳代以上の方です。60歳代の方はまだ、少なく23%程度であります。第1回より1割近く増えております。
- * 利用者の男女別割合は男性37%、女性63%で第1回より女性利用割合が増加しています。
- * 利用者は菊名寿楽荘で「何をしているのか？」聞いたところ、「趣味の教室」「お風呂利用」がほぼ同じで両方で67%です。続いて利用されているのが「カラオケ」で、この3つで82%の利用があります。この他に「囲碁・将棋」「リハ・コーナー」「図書コーナー」などほぼ満遍なく利用されています。
- * 利用回数は「月に2～3回程度利用」が45%で「趣味の教室」受講者と思われれます。「ほぼ毎日」利用しているいわゆる“常連さん”が25%、「1日おき」の利用者と混ぜると34%の方が“リピーター”として利用しています。
- * 利用時間は、利用者の63%の人が半日以上菊名寿楽荘を利用しております。

菊名寿楽荘利用者の利用満足度は？

- * 「受付での職員の対応」について尋ねたところ、
 - ⇒ 約80%の方が「大変良い」「良い」の評価をして頂きました。
 - ⇒ 殆ど全ての利用者の方が「普通」以上と感じておりました。「受付」は施設の“顔”です、そこで“いい感じ”を持てば一日中気分良く過ごせます。この“評価”を忘れずにいきたいと思えます。
 - ⇒ 「受付以外の職員」についても、ほとんどの利用者の方が「好印象」を感じて貰いました。
- * その次に、菊名寿楽荘の「雰囲気」や「施設等の使い良さ」についてお尋ねしましたところ
 - ⇒ 菊名寿楽荘の「雰囲気」については66%の方から「良い」以上の評価を頂きました。
 - ⇒ 「施設等の使い良さ」については、52%の方から「使い易い」との評価がございましたが、6%12人の方からは

「使いにくい施設」とのマイナス評価がされました。

◇ これは「施設の老朽化」や「バリアフリー化」がされていないことによるためでは無いかと考えられますが、スタッフの心込めた対応でカバーしてまいります。

- * 最後に、利用者自身が“菊名寿楽荘の「職員」「施設」に対してどの位利用満足度を感じたか？”を尋ねました。
 - ⇒ 「職員」「施設」のそれぞれに対して約2割弱の利用者が「大変満足」していると評価。更に、約4割の方が「満足」しているとの評価をしており、大半の方に「普通」以上の評価を頂きました。
 - ⇒ また、1%2人の利用者が職員の対応に対して“満足していない”と感じています。
 - ◇ 「不満」の評価については割合が少ないとはいえ、今後の改善のためのきっかけとして行きます。

利用者の菊名寿楽荘に対する思いは？(コメント)

- * 設問に「自由記載欄」を設け利用者それぞれの思いを記入してもらいました。
 - ⇒ コメントの多くは「お風呂」の設備や運営に対してクレームや提案をしております。
 - ⇒ 施設全般の「使い勝手」についてのクレームもあります。
 - ⇒ 「趣味の教室」についての“要望”も多く書かれております。
 - ⇒ そして、何人かの利用者の方から「感謝のコメント」がされております。

(7) アンケート結果の公表について

- ① 菊名寿楽荘利用者会議での報告
平成20年5月12日(月)の20年度利用者会議で報告する。
- ② 館内掲示板に掲示
平成20年5月20日(火)より1週間館内に掲示する。
- ③ 区役所に結果報告
所管課の港北区役所地域振興課に報告する。後日、区ホームページで公表される。
- ④ 広報誌「寿楽つうしん」に掲載する。

(8) 第1回アンケート調査の結果との比較

* 今回の満足度アンケートは第2回目であり、1回目の同調査(19年1月～2月実施)と結果を比較するため、ほぼ同時期・同一質問項目でアンケートを行った。

- ⇒ 調査対象者は菊名寿楽荘利用者全員で、男女別の利用者割合は男性のほうが多いが、回答者の性別は女性の方が多く、特に趣味の教室受講者が多かった。
- ⇒ 質問項目の「職員」「施設」に対する利用者満足度は第1回目の結果とあまり変わらず高い満足度の評価を受けております。
- ⇒ 自由記載欄には回答者が趣味の教室受講者が多かったためか、教室に関する意見・要望が多かった。

19年度「施設利用者満足度調査アンケート」

【指定管理者】(財)横浜市老人クラブ連合会

いつも老人福祉センター横浜市菊名寿楽荘をご利用頂きまして誠に有難うございます。
菊名寿楽荘では利用者の皆様に、よりご満足の頂ける施設としてサービスの向上を目指して
皆様のご意見を業務改善に生かして行くため、アンケート調査を実施することにしました。

大変お手数をお掛けしますがご協力をよろしくお願い申し上げます。

老人福祉センター 横浜市菊名寿楽荘

次の質問で該当するところに○をつけて下さい

問1 お住まいの区名は？

・港北区 ・神奈川区 ・鶴見区 ・その他(区)

問2 年齢(年代)は？

・60～64歳 ・65～69歳 ・70～74歳 ・75～79歳 ・80歳以上

問3 性別は？

・男性 ・女性

問4 センターでの主な利用目的は？(いくつでも)

・「趣味の教室」(OB会を含む)受講のため ・カラオケ等のため ・お風呂に入るため
・囲碁将棋を打つため ・リハ・コーナー(マッサージ機や自転車こぎ)利用のため
・図書コーナー利用のため ・その他()

問5 センターの利用頻度は？

・ほぼ毎日 ・一日おき ・週に1～2回位 ・月に2～3回位 ・はじめて

問6 センターを利用する時間は？

・1時間位 ・半日(3～4時間)位 ・ほぼ1日(5～6時間)

職員についてお尋ねします

問7 「受付」での職員の対応はいかがですか？

・大変良い ・良い ・普通 ・やや悪い ・悪い

問8 「受付」以外の職員の対応はいかがですか？

・大変良い ・良い ・普通 ・やや悪い ・悪い

裏に続きます

* 職員の対応で何かご意見等がありましたらお書き下さい *

センター全体についてお尋ねします

問9 センター全般の雰囲気はいかがですか？

・大変良い ・良い ・普通 ・やや悪い ・悪い

問10 センターの建物や設備などの使い勝手はいかがですか？

・大変良い ・良い ・普通 ・やや悪い ・悪い

* 施設全体の使い方等で要望や改善点等がありましたらお書き下さい *

【例えば、くつ箱のカギの利用方法や紙コップの使い方などについて要望等をお書き下さい】

あなたの利用満足度についてお尋ねします

問11 職員の対応に対するあなたの満足度はいかがですか？

・大変満足した ・満足した ・普通 ・やや不満 ・不満である

問12 センターを利用してあなたの全体の満足度はいかがですか？

・大変満足した ・満足した ・普通 ・やや不満 ・不満である

問13 センターの自主事業や催し等についての要望や意見などご自由にお書き下さい

アンケートにご協力いただきまして有難うございました。

記入しましたら受付の「アンケート回収箱」に入れて下さい

第2回「利用者満足度アンケート調査」結果について

菊名寿楽荘

実施時期 平成20年1月29日(火)から2月2日(土)までの5日間。

対象者 菊名寿楽荘利用者に調査票を配布し回答依頼 合計 222人

アンケート結果から見た菊名寿楽荘利用者の平均像(プロフィール)

- * 利用者は地元の港北区と隣接区の神奈川区・鶴見区に在住する人が大半で3区の方で91%になります。
- * 年齢は70歳代の利用者が約半数を占めており、80歳代以上の方も29%が利用。利用者の約8割が70歳代以上の方です。60歳代の方はまだ、少なく23%程度であります。第1回より1割近く増えております。
- * 利用者の男女別割合は男性37%、女性63%で第1回より女性利用割合が増加しています。
- * 利用者は菊名寿楽荘で「何をしているのか？」聞いたところ、「趣味の教室」「お風呂利用」がほぼ同じで両方で67%です。続いて利用されているのが「カラオケ」で、この3つで82%の利用があります。この他に「囲碁・将棋」「リハ・コーナー」「図書コーナー」などほぼ満遍なく利用されています。
- * 利用回数は「月に2~3回程度利用」が45%で「趣味の教室」受講者と思われ。 「ほぼ毎日」利用しているいわゆる「常連さん」が25%、「1日おき」の利用者と混ぜると34%の方が「リピーター」として利用しています。
- ： 利用時間は、利用者の63%の人が半日以上菊名寿楽荘を利用しております。

菊名寿楽荘利用者の利用満足度は？

- * 「受付での職員の対応」について尋ねたところ
 - ⇒ 約80%の方が「大変良い」「良い」の評価をして頂きました。
 - ⇒ 殆ど全ての利用者の方が「普通」以上と感じておりました。「受付」は施設の“顔”です、そこで“いい感じ”を持てば一日中気分良く過ごせます。この“評価”を忘れずにいきたいと思っております。
 - ⇒ 「受付以外の職員」についても、ほとんどの利用者の方が「好印象」を感じて貰いました。
- * その次に、菊名寿楽荘の「雰囲気」や「施設等の使い良さ」についてお尋ねしましたところ
 - ⇒ 菊名寿楽荘の「雰囲気」については66%の方から「良い」以上の評価を頂きました。
 - ⇒ 「施設等の使い良さ」については、52%の方から「使い易い」との評価がりましたが、6%12人の方からは「使いにくい施設」とのマイナス評価がされました。
 - ◇ これは「施設の老朽化」や「バリアフリー化」がされていないことによるためでは無いかと考えられますが、スタッフの心込めた対応でカバーしてまいります。
- * 最後に、利用者自身が「菊名寿楽荘の「職員」「施設」に対してどの位利用満足度を感じたか？」を尋ねました。
 - ⇒ 「職員」「施設」のそれぞれに対して約2割弱の利用者が「大変満足」と評価。更に、約4割の方が「満足」との評価をしており、大半の方に「普通」以上の評価を頂きました。
 - ⇒ また、1%2人の利用者が職員の対応に対して“満足していない”と感じています。
 - ◇ 「不満」の評価については割合が少ないとはいえ、今後の改善のためのきっかけとして行きます。

利用者の菊名寿楽荘に対する思いは？(コメント)

- * 設問に「自由記載欄」を設け利用者それぞれの思いを記入してもらいました。
 - ⇒ コメントの多くは「お風呂」の設備や運営に対してクレームや提案をしております。
 - ⇒ 施設全般の「使い勝手」についてのクレームもあります。
 - ⇒ 「趣味の教室」についての“要望”も多く書かれております。
 - ⇒ そして、何人かの利用者の方から「感謝のコメント」がされております。

♡ これらのアンケート調査の結果は今後の菊名寿楽荘の管理・運営に活かしていきます。♡

ご協力ありがとうございました。

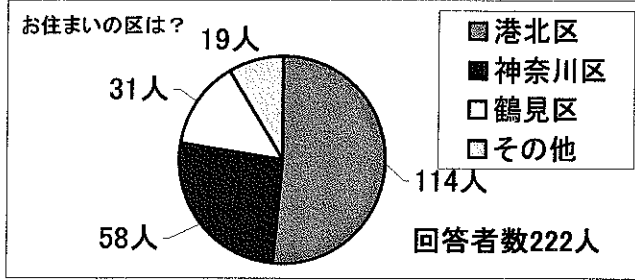
施設利用者満足度アンケート調査結果

菊名寿楽荘

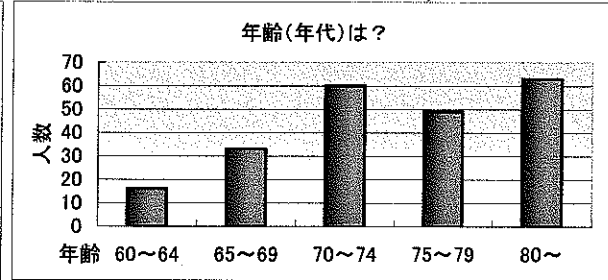
調査期間：平成20年1月29日(火)～2月2日(土) 5日間



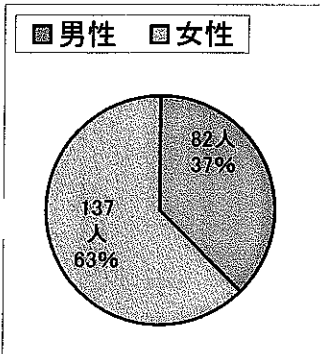
問1. お住まいの区は？



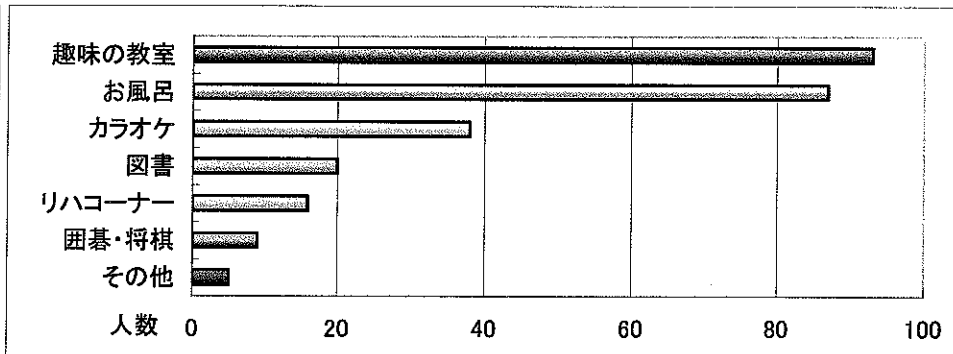
問2. 年齢(年代)は？



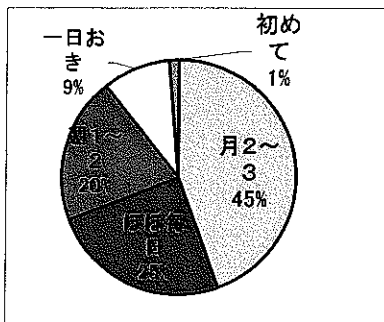
問3. 性別は？



問4. センターでの主な利用目的は？

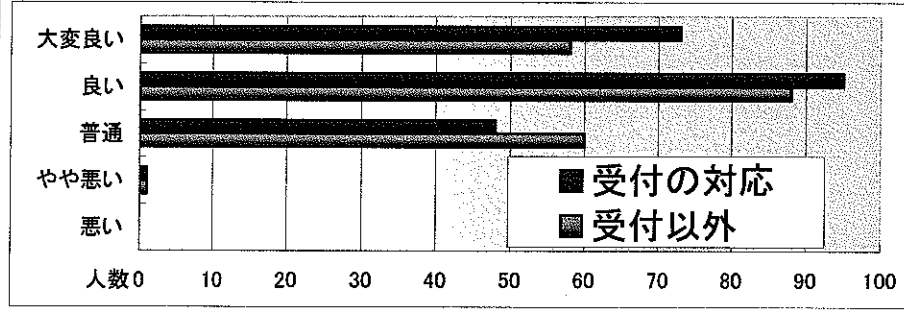


問5. 利用頻度は？

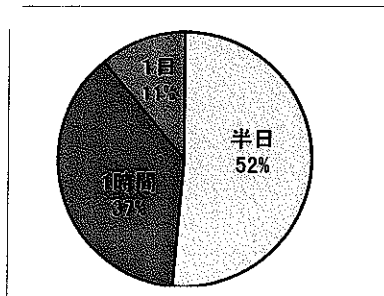


職員についてお尋ねします。

問7. 受付での対応は？ 問8. 受付以外では？

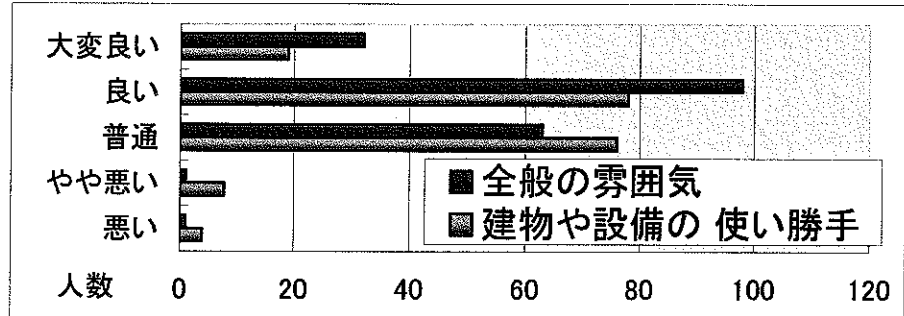


問6. 利用する時間は？



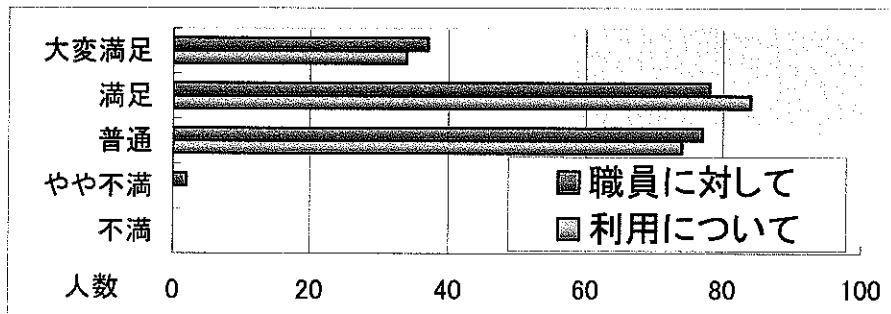
センター全体についてお尋ねします。

問9. 雰囲気は？ 問10. 設備の使い勝手は？



あなたの施設利用満足度についてお尋ねします。

問11. 職員の対応は？ 問12. 全体の満足度は？



第2回「利用者満足度アンケート調査」結果について

菊名寿楽荘

実施時期 平成20年1月29日(火)から2月2日(土)までの5日間。

対象者 菊名寿楽荘利用者に調査票を配布し回答依頼 合計 222人

1 全体の集計

質問項目		回答内容						回答者数合計	
問1	回答番号	港北区		神奈川区		鶴見区		④その他	
	回答者数	114人		58人		31人		19人	222人
	比率	51%		26%		14%		9%	100%
問2	回答番号	60~64	65~69	70~74	75~79	80~			
	回答者数	16人	33人	60人	49人	63人			221人
	比率	7%	15%	27%	22%	29%			100%
問3	回答番号	男性				女性			
	回答者数	82人				137人			219人
	比率	37%				63%			100%
問4	回答番号	趣味の 教室	カラオケ	お風呂	囲碁 将棋	リハ コーナ	図書 コーナー	その他	
	回答者数	93人	38人	87人	9人	16人	20人	5人	268人
	比率	35%	15%	32%	3%	6%	7%	2%	100%
問5	回答番号	ほぼ毎日	一日おき	週1~2	月2~3	初めて			
	回答者数	53人	20人	43人	95人	3人			214人
	比率	25%	9%	20%	45%	1%			100%
問6	回答番号	1時間		半日		1日			
	回答者数	77人		106人		23人			206人
	比率	37%		52%		11%			100%
問7	回答番号	大変良い	良い	普通	やや悪い	悪い			
	回答者数	73人	95人	48人	1人	0人			217人
	比率	33%	44%	22%	1%	0%			100%
問8	回答番号	大変良い	良い	普通	やや悪い	悪い			
	回答者数	58人	88人	60人	1人	0人			207人
	比率	28%	42%	29%	1%	0%			100%
問9	回答番号	大変良い	良い	普通	やや悪い	悪い			
	回答者数	32人	98人	63人	1人	1人			195人
	比率	16%	50%	32%	1%	1%			100%
問10	回答番号	大変良い	良い	普通	やや悪い	悪い			
	回答者数	19人	78人	76人	8人	4人			185人
	比率	10%	42%	42%	4%	2%			100%
問11	回答番号	大変満足	満足	普通	やや不満	不満			
	回答者数	37人	78人	77人	2人	0人			194人
	比率	19%	40%	40%	1%	0%			100%
問12	回答番号	大変満足	満足	普通	やや不満	不満			
	回答者数	34人	84人	74人	0人	0人			192人
	比率	18%	44%	38%	0%	0%			100%

2 「問1のその他の区」集計

区名	西	保土谷	緑	青葉	港南	旭	都筑	金沢	合計
回答者数	1	2	2	1	1	1	2	1	11人

3 「問4のその他」の内容

1	他の方々との交流をしたいから	11	
2		12	
3		13	
4		14	
5		15	
6		16	
7		17	
8		18	
9		19	
10		20	

4 「問7」と「問8」の理由

1	規則を守るのが、私たちですから、もっといぼっていいです	
2	職員の対応は皆立派で、頭が下がり見習う事が多いです	2件
3	感じが良いです。親切にしてくれました。	5件
4	4時頃図書の返却のため、訪れたら迷惑そうに扱われた	
5	笑顔を大切にしてください	
6	あまり親切にするとつけあがって、やりたい放題の老人が多くなる	
7	今少しやさしく対応してもらいたい。他の施設と比較して	
8		(件)
9		(件)
10		(件)

5 施設全体の使い方等で要望や改善などがありましたらお書き下さい

1	入浴マナーが悪い人がいる ()
2	鍵を返すのが、3階で出来るとよい (件)
3	1階のトイレの広さは良いのですが、2階のトイレの使いかたが悪い トイレの便座を暖かくしてほしい (2件)
4	衣類、手荷物のロッカーがあればよい。 (件)
5	紙コップを有料にしたらどうか。お茶碗を使用したらどうか。 (件)
6	お風呂午後5時頃まで入浴できませんか。 (件)
7	カランの湯の出が男女とも非常に悪い (6件)
8	冬のお風呂の湯がぬるい (5件)
9	脱衣所の椅子をふやしてほしい 休憩場所のテーブルと椅子を増やしてほしい (件)
10	1階の教室を使用時でも玄関に靴をいれさしてほしい。スリッパをはいたり、脱いだりが不便 (4件)
11	館内にくつで入れるようにしてほしい (件)
12	カラオケルームにいじわるの人がいるので、おそくいくと座れない。
13	鍵の使用方法、紙コップの利用方法の変更は大変良い(20年1月10日より変更) (7件)
14	コップを自由に使いたい。衛生上考えさせられる。
15	夕方の清掃が早すぎる。受講後使えず、お茶も飲めません。 (2件)

7 「問 13」 センターの自主事業や催し等についての要望や意見などご自由にお書きください

1	冬お風呂に入れなくなるので、工事を4月～10月にしてほしい	
2	無愛想、もっとほがらかにならないか。	(件)
3	お風呂を有料に(100円～200円)	(件)
4	大広間の出窓下2段にして衣類を置くようにしてほしい えもん掛けをお願いします	(件)
5	環境は素晴らしいですが、古い建物なので、使い勝手が不便。 プレイルームに行く時、さくらを通りぬけるので、別に入り口がほしい	(件)
6	チャイムを1時、3時に知らせてほしい	(件)
	たまにしか来ませんが、知っている職員や友達に会うと、また元気になる	(件)
8	バザーは大変良かった。	(件)
9	カラオケの発表会をふやしてほしい 年末チャリティーカラオケは是非やってほしい	(件)
10	他の年齢層の人とのかかわりがほしい	(件)
11	趣味の教室の種類を多くしてほしい(キーボード、大正琴、パステル画、彫刻、歴史文学講座、手芸、三味線等)	(件)
12	数回応募したい。定員割れの教室は次回も参加したい。半年間は短い。二講座まで受講可能にしてほしい。	(件)
13	作品展等開いて貰うと友人が見に来てくれ、力が入って仕上げるので、はりあいがあります	(件)
14	開講式の最初に掃除の説明をしてほしい	(件)
15	お彼岸に趣味の教室の発表会は一考してほしい	(3件)
16		(件)